

Consiglio Nazionale delle Ricerche

***Progetto LabNet***  
**Manuale di installazione e configurazione del  
software**  
***(Versione per Windows-95)***

**Rolando Bianchi Bandinelli**  
**Domenico Canino**  
**Cesare Concordia**  
**Vittorio Miori**  
**Luca Trupiano**

Manuale per l'utente

CNUCE-B4-1997-029

***CNUCE***

**Pisa**



# Progetto LabNet

## Manuale di installazione e configurazione del software

Versione 0.5 per Windows 95

Lo scopo di questo documento è guidare l'utente nell'installazione e nella configurazione del software necessario ad accedere ai servizi della rete LabNet. Windows 95 ha il supporto nativo per la connessione a diverse reti telematiche, tra cui Internet e quindi LabNet. Nel pacchetto fornito (quattro dischetti) non è perciò presente il software per la connessione; nel documento è spiegato come configurare Windows 95 per connettersi alla rete.

**Il manuale si compone di cinque sezioni:**

1. - Installazione del software
2. - Configurazione di Windows 95
3. - Configurazione di Eudora 1.5.4
4. - Configurazione di Netscape 2.02
5. - Connessione



## 1. - Installazione del pacchetto software

In questa fase si trasferiscono i programmi dai dischetti di installazione al disco rigido. Assicurarsi di avere almeno una ventina di megabyte di spazio disponibile sul disco C prima di procedere.

Inserire il Disco 4 del LabNet - Kit Windows 95 nell'unità floppy.

Se sul computer è presente l'applicazione WinZip, aprirla, altrimenti saltare al paragrafo successivo. Trovare, premendo il tasto "Open" dalla finestra WinZip, il file win95kit.zip presente sul dischetto. Fare clic su "Apri"; nella finestra WinZip fare clic su "Extract". Nella finestra Extract, inserire "C:\\" nel campo "Extract To:" e fare clic su "Extract". Inserire i quattro dischetti così come verranno richiesti dal programma. Al termine, chiudere WinZip.

Se non è presente WinZip, dal menù Avvio selezionare Esegui e nella finestra "Esegui applicazione" scrivere "A:\install.bat" nel campo "Apri:". Si aprirà una finestra DOS. Inserire i quattro dischetti così come verranno richiesti dalla finestra DOS. Al termine, chiudere la finestra.

Conclusa questa fase sul disco C:, nella directory easynet, si troveranno: il programma per installare Eudora 1.5.4 (C:\easynet\eudora.stp\setup.exe), il programma per installare Netscape 2.02 (C:\easynet\n32it202.exe) ed un programma cliente FTP (C:\easynet\ws-ftp\ws\_ftp32.exe), oltre ai relativi file di supporto. Le istruzioni per installare e configurare Eudora e Netscape sono nelle sezioni 3 e 4 di questo manuale. Il programma FTP non ha bisogno di configurazioni; si può utilizzare chiamando l'eseguibile ws\_ftp32.exe. Per maggiore comodità, è possibile inserirlo nel menù Avvio\Programmi di Windows 95 come descritto nell'aiuto di Windows 95.

## 2. - Configurazione di Windows 95

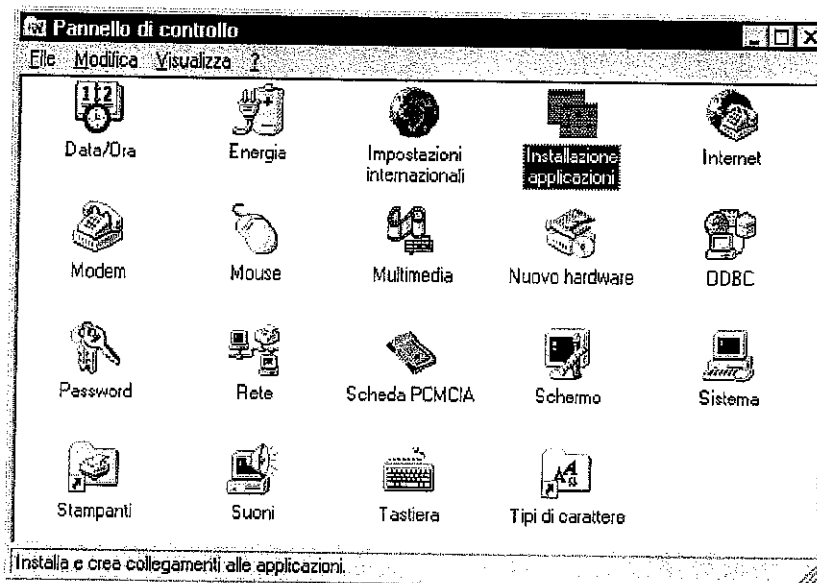
Per accedere ad Internet e quindi ai servizi di LabNet con Windows 95 è necessario utilizzare **Accesso remoto**.

Lo scopo di questa sezione del documento è seguire l'utente durante l'installazione e la configurazione di tutti i componenti di **Accesso remoto**.

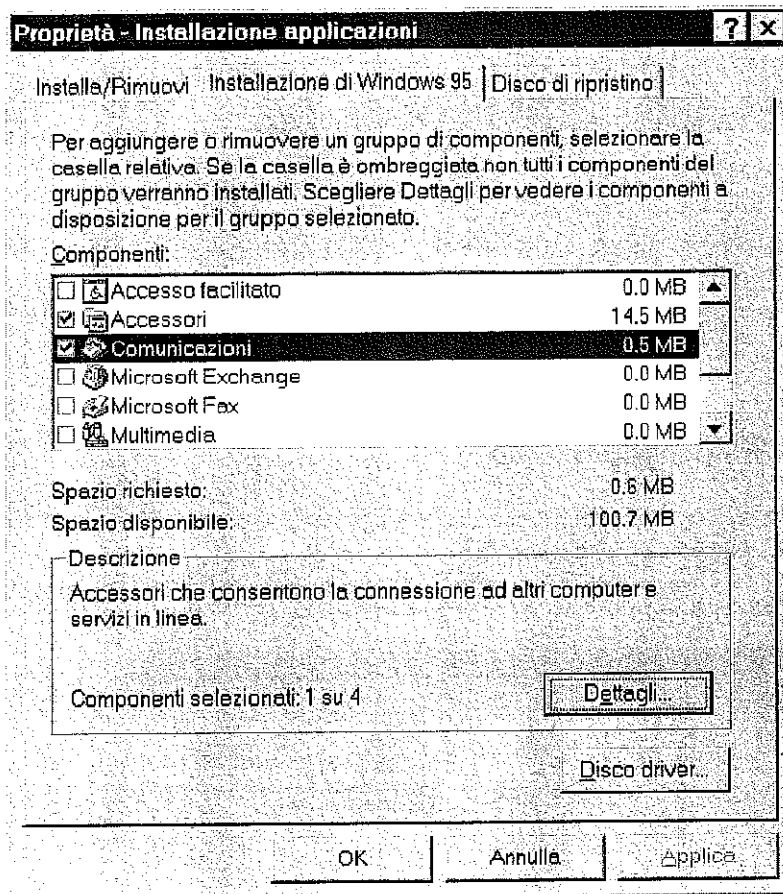
### • 2.1 - Installazione di Accesso remoto

Se nel menù Avvio sotto Programmi/Accessori non è presente Accesso remoto è necessario installarlo, altrimenti è possibile passare al punto successivo.

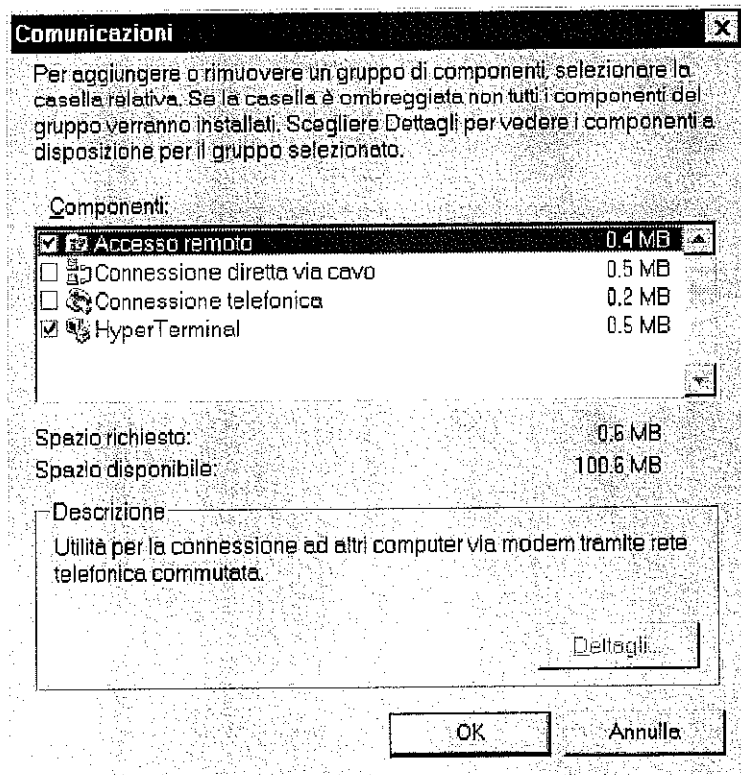
Dal pannello di controllo fare doppio clic su "Installazione applicazioni".



Selezionare la cartella "Installazione di Windows 95", evidenziare la voce "Comunicazioni" e fare clic su "Dettagli..."



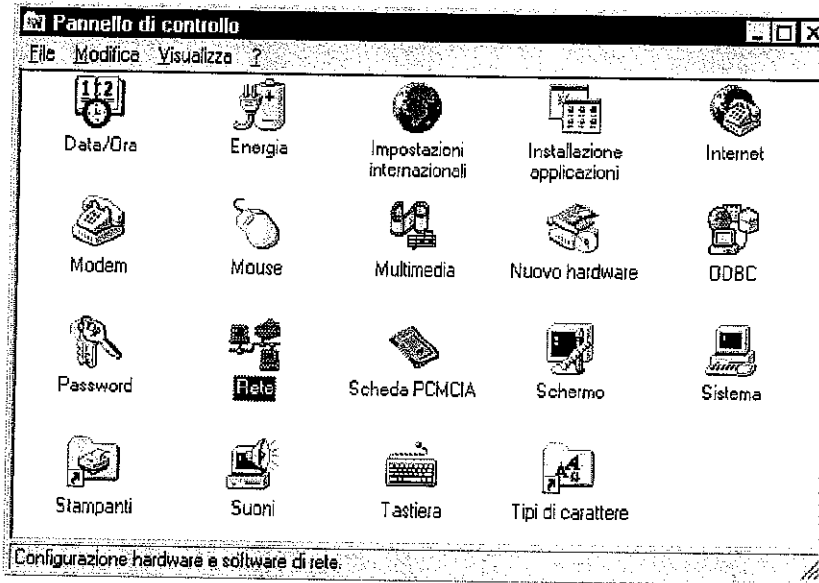
Selezionare "Accesso remoto" e fare clic su "OK".



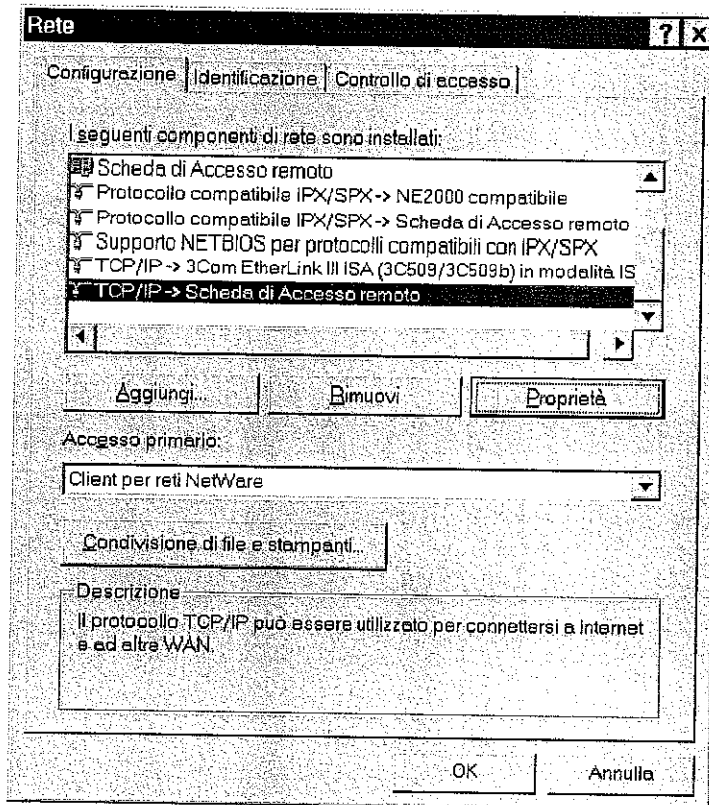
Fare clic su "OK" e attendere che il sistema completi l'installazione.

- **2.2 - Configurazione di Accesso remoto**

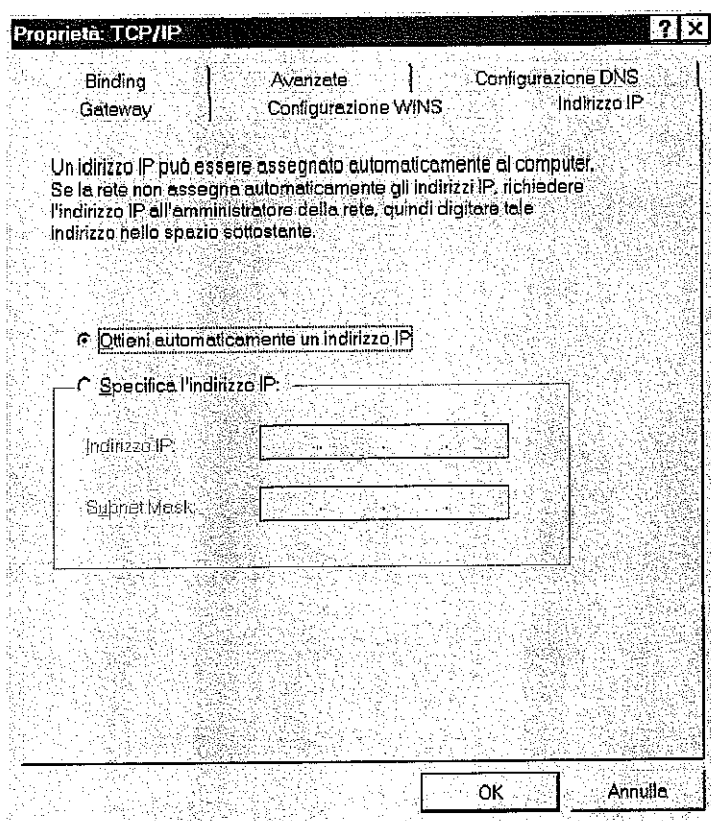
Dal pannello di controllo fare doppio clic su "Rete".



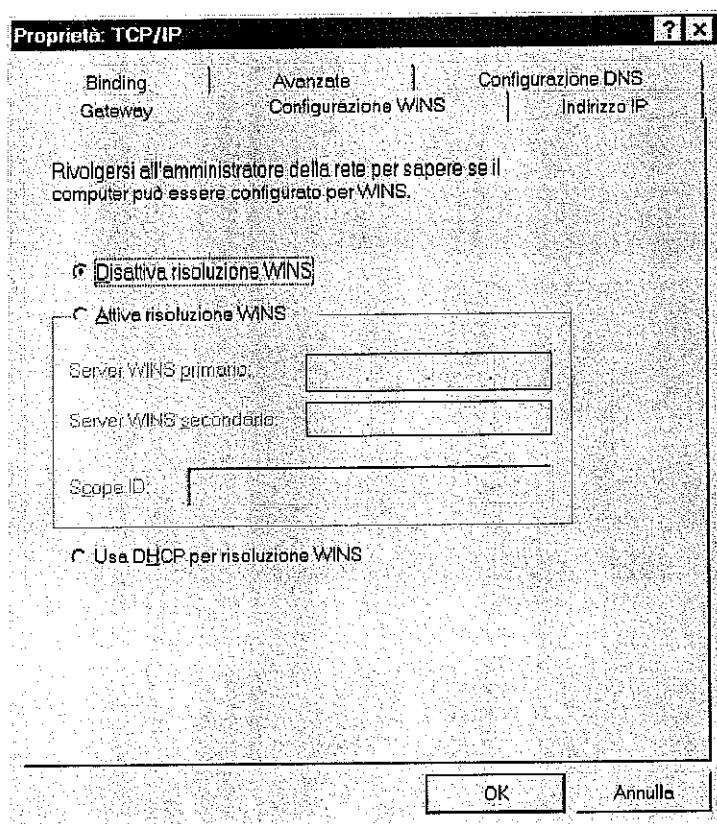
Selezionare "TCP/IP -> Scheda di Accesso remoto" e fare clic su "Proprietà".



Nella cartella "Indirizzo IP" selezionare "Ottieni automaticamente un indirizzo IP".

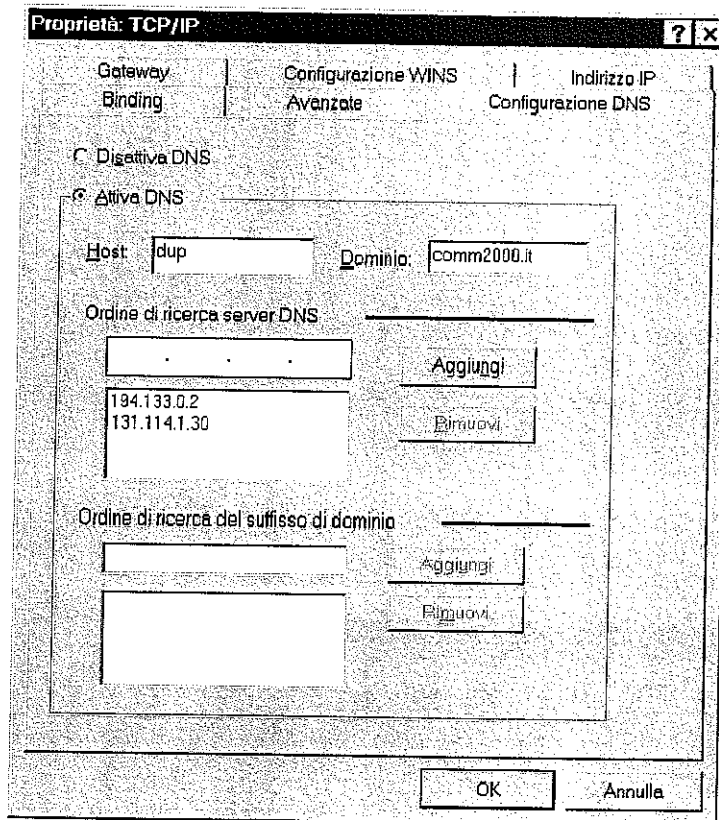


Nella cartella "Configurazione WINS" selezionare "Disattiva risoluzione WINS".



Nella cartella "Configurazione DNS" selezionare "Attiva DNS", inserire "dup" come Host, "comm2000.it" come Dominio e "131.114.1.30" come Ordine di ricerca server DNS, fare clic su "Aggiungi", infine inserire in Ordine di ricerca server DNS "194.133.0.2" e fare clic su "Aggiungi".



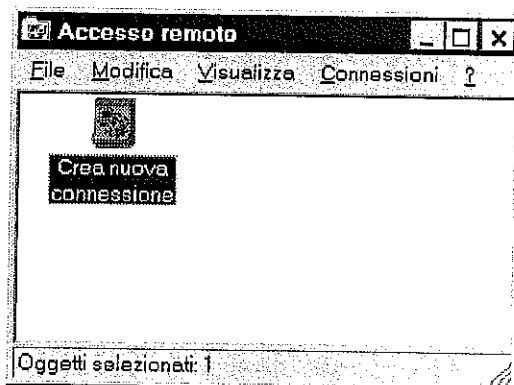


Fare clic su "OK".

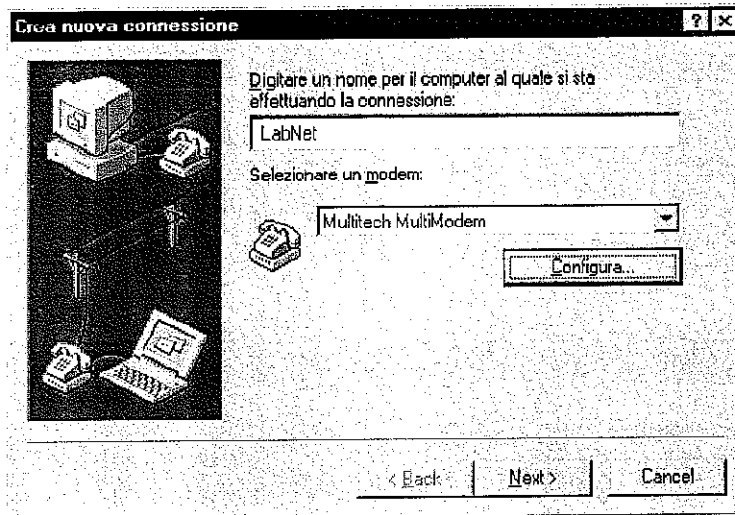
Fare ancora clic su "OK" e attendere che il sistema completi la configurazione (permettere a Windows 95 di riavviare il sistema, se richiesto).

### • 2.3 - Configurazione della connessione

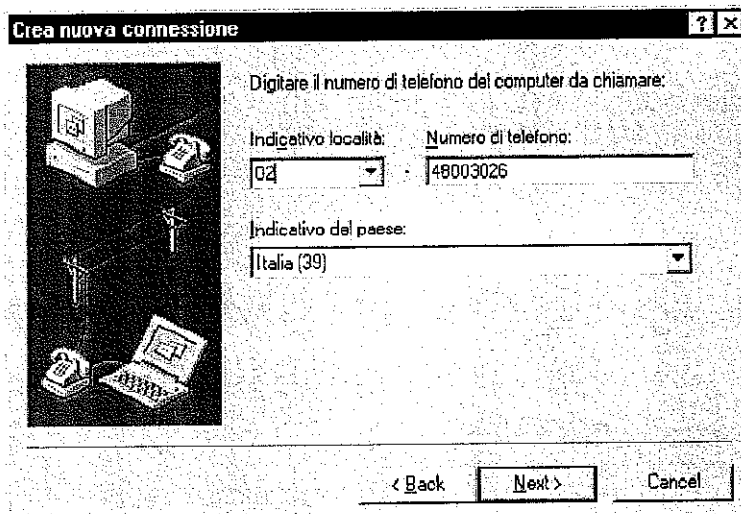
Dal menù Avvio/Programmi/Accessori aprire "Accesso remoto" e fare doppio clic su "Crea nuova connessione".



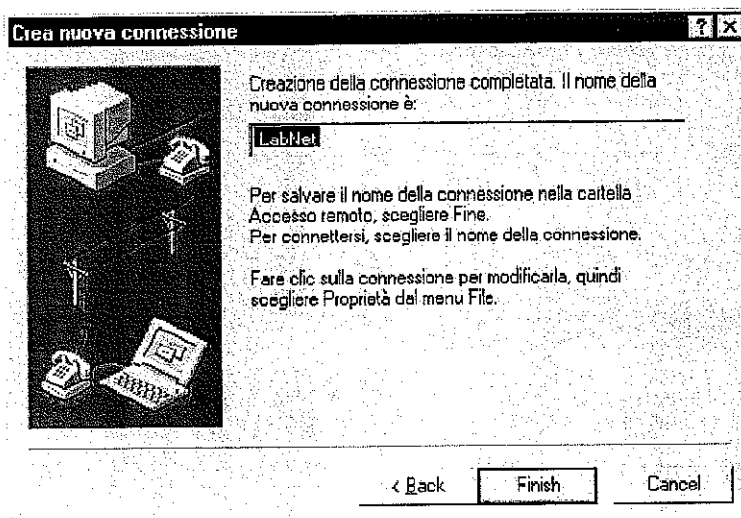
Inserire "LabNet" come nome della connessione, accertarsi che il modem indicato sia quello che si desidera utilizzare per il collegamento ad internet e fare clic su "Avanti >".



Inserire il numero di telefono del nodo da chiamare che trovate nel documento "Dati di installazione e configurazione" (il prefisso in "Indicativo località", il numero in "Numero di telefono" e "Italia (39)" in "Indicativo del paese") e fare clic su "Avanti >".

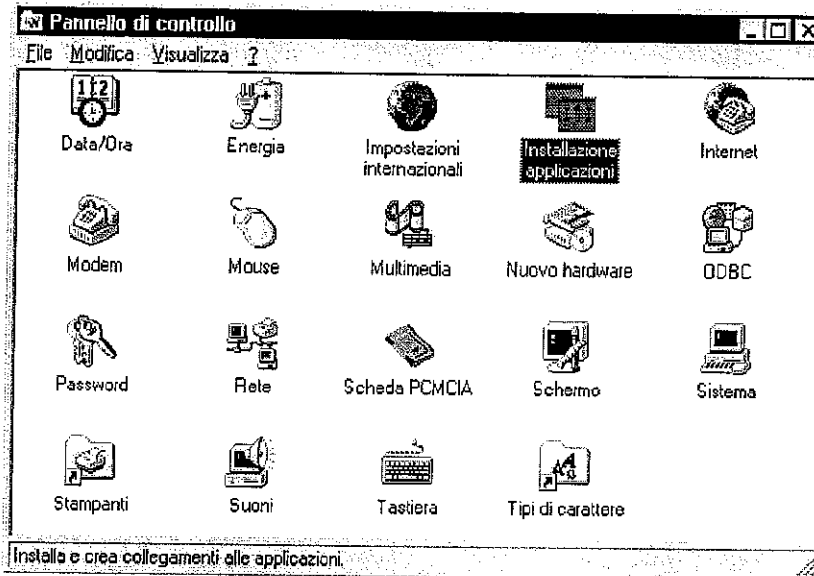


Fare clic su "Fine".

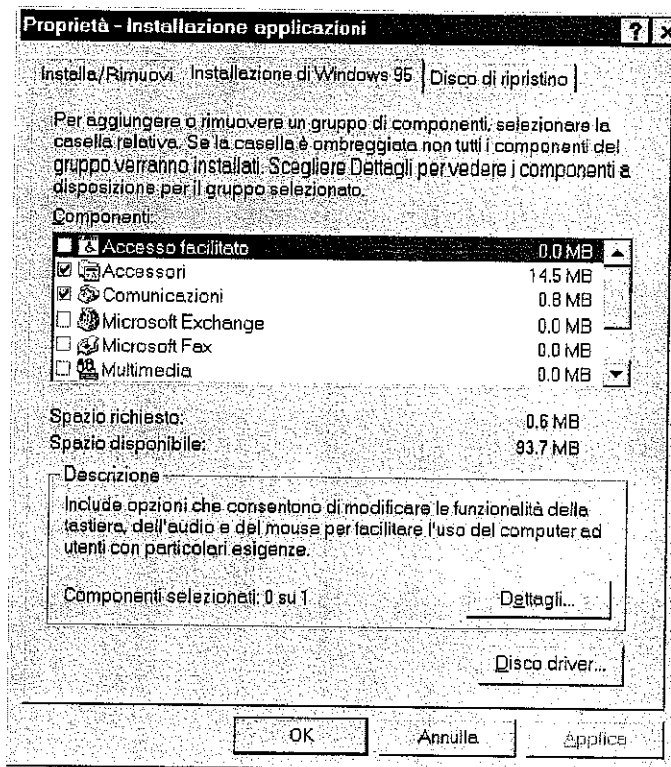


- **2.4 - Installazione del modulo di supporto degli script**

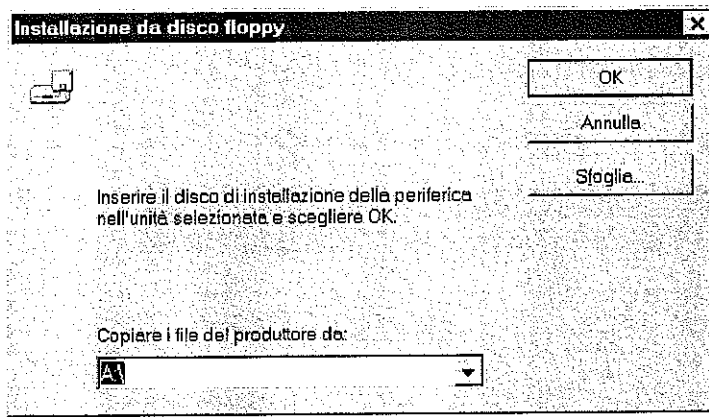
Dal pannello di controllo fare clic su "Installazione applicazioni".



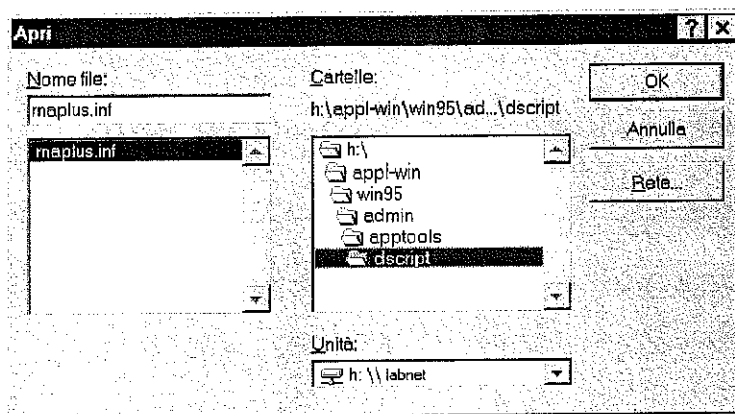
Selezionare la cartella "Installazione di Windows 95" e fare clic su "Disco driver...".



Fare clic su "Sfoglia...".

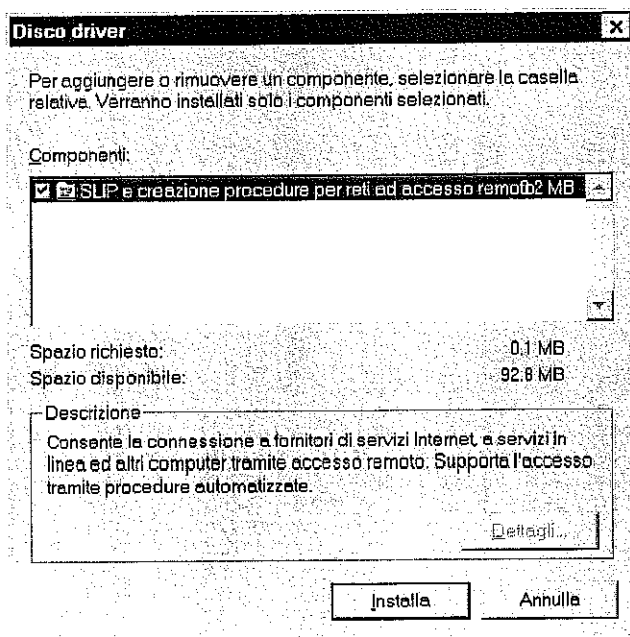


Selezionare dal CD-ROM di Windows 95 la directory "\admin\apptools\ldscript" e fare clic su "OK".



Fare ancora clic su "OK".

Selezionare "SLIP e creazione procedure per reti ad accesso remoto" e fare clic su "Installa".

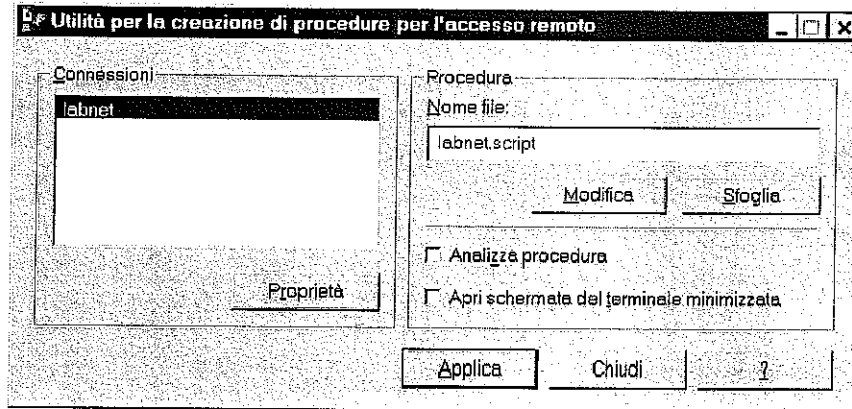


Attendere mentre il sistema copia i file necessari e fare clic su "OK".

## • 2.5 - Creazione dello script per il collegamento ad Internet

Dal menù Avvio/Programmi/Accessori eseguire "Utilità per la creazione di procedure per l'accesso remoto".

Selezionare la connessione "LabNet", inserire come Nome file "LabNet.script", accertarsi che "Apri schermata del terminale minimizzata" non sia selezionato e fare clic su "Modifica".



Creare il file ed inserire lo script seguente (attenzione ad inserire correttamente ogni carattere, compresi gli spazi!):

```
proc main
  delay 1
  transmit "^M"
  delay 1
  transmit "^M"
  waitfor "TERMINAL="
  transmit "D1^M"
  waitfor "@"
  transmit "SET 21:0,0:0,57:0^M"
  waitfor "@"
  transmit "2002810927,COMM2011MI1,ASDF987^M"
endproc
```

Chiudere la finestra in cui si è inserito lo script e permettere a Windows di salvare. Nella finestra "Utilità per la creazione di procedure per l'accesso remoto", fare clic su "Applica" e poi fare clic su "Chiudi".

## • 2.6 - Nota

La Microsoft ha rilasciato un aggiornamento per Windows 95 che migliora le prestazioni del sistema quando si utilizza Accesso remoto, e risolve alcuni problemi presenti nella versione attualmente in commercio (settembre 96).

Si raccomanda di trovare tale aggiornamento ed installarlo sul proprio calcolatore, qualora non lo si sia già fatto. Il tipo di rete che viene utilizzata per LabNet può far emergere i problemi della versione non aggiornata, peggiorando il comportamento e le prestazioni del sistema durante le connessioni.

L'aggiornamento per la versione italiana di Windows 95 (NON installare aggiornamenti per versioni diverse dalla propria!) è reperibile su Internet all'indirizzo:

<http://www.microsoft.com/windows/software/localize/itn.htm> col nome "Kernel32 Update"

## 3. - Configurazione di Eudora 1.5.4

Questa sezione illustra come installare e configurare il programma Eudora per Windows in base ai dati assegnati e riportati nel documento "Dati di installazione e configurazione". A tale documento si farà riferimento ogni volta che sarà necessario introdurre dati, indicando per ogni dato la voce corrispondente sul documento.

Per configurare tutti i parametri non specificati di seguito (la configurazione standard è comunque sufficiente per il corretto funzionamento) si può fare riferimento al manuale di Eudora reperibile su Internet al seguente indirizzo:

<http://www.eudora.com/light.html> (in inglese)

### • 3.1 - Installazione di Eudora

Se sono state seguite le istruzioni della sezione 1, nella directory C:\easynet\eudora.stp si trova il programma setup.exe. Lanciarlo (ad esempio inserendo C:\easynet\eudora.stp\setup.exe nel campo "Apri:" della finestra "Esegui applicazione", che si apre dal menù Avvio di Windows 95; e facendo clic su "OK") e seguire le schermate di Setup.

Il programma di Installazione chiederà, in una delle finestre che scorreranno premendo il tasto "Next", di confermare o modificare la directory prevista per installare Eudora. Si consiglia di premere "Browse" e inserire nel campo "Path:" la directory C:\easynet\Eudora; quindi premere "OK". Rispondere "Sì" alla domanda se la directory debba essere creata (Do you want the directory to be created?).

Nelle altre finestre, lasciare le configurazioni consigliate. Al termine, scegliere se leggere il file README (non è fondamentale...).

Finita questa fase, il programma Eudora Light è stato installato e può essere lanciato dal menù Avvio\Programmi di Windows 95.

Se si desidera liberare spazio disco è possibile ora eliminare l'intera directory C:\easynet\eudora.stp, ma se fosse necessario installare di nuovo Eudora si dovrebbero prima ripetere tutti i passi indicati nella sezione 1.

### • 3.2 - Configurazione di Eudora

Lanciare Eudora Light. Se sul computer non erano presenti altre versioni di Eudora, apparirà direttamente la finestra "Options" come in Figura 3.2, altrimenti selezionare il menu "Tools" e scegliere la voce di menù "Options..." come è indicato nella Figura 3.1.

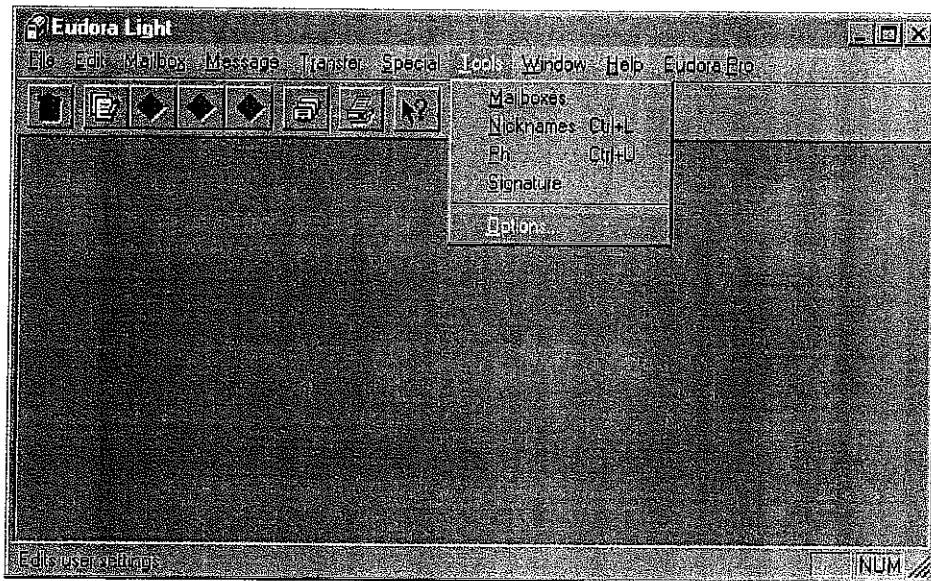


Figura 3.1 Eudora Options

La finestra "Options" (Figura 3.2) è composta da due parti, una sinistra con un "frame" dove sono indicati i diversi tipi di dati che possono essere configurati ("Getting Started", "Personal Information", "Hosts" ecc.) con le relative icone, ed una parte destra in cui inserire i dati. Selezionare "Getting Started".

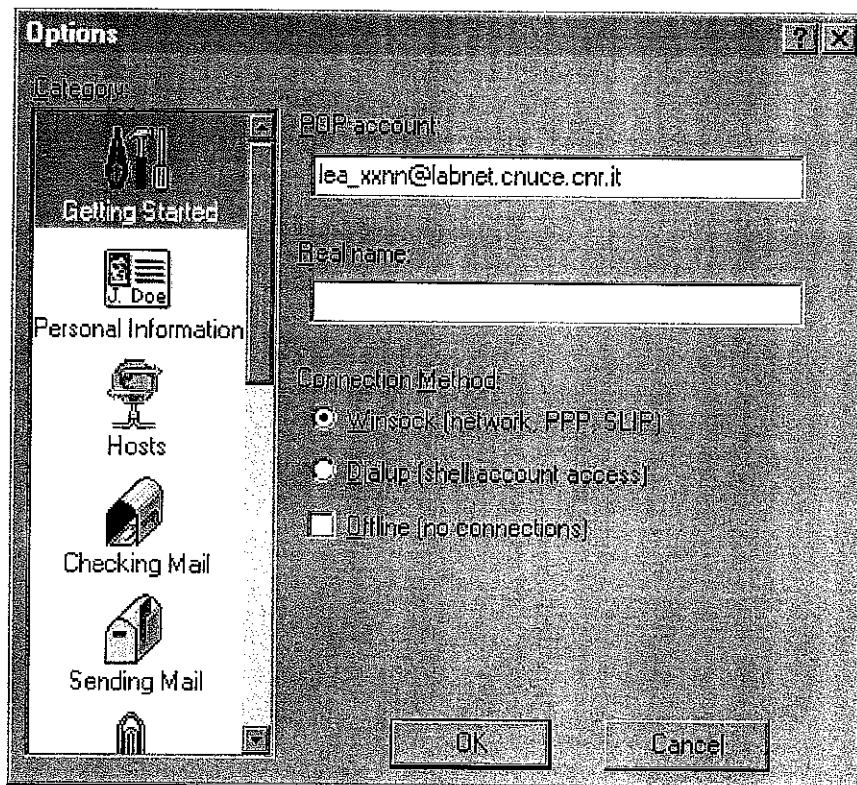


Figura 3.2 Getting Started

Inserire in questa finestra l'account di posta elettronica e la descrizione del soggetto cui l'indirizzo è stato assegnato. Facendo riferimento al documento sopra citato, inserire i seguenti dati:

- In "POP Account:" Account per la posta elettronica
- In "Real Name:" Assegnato a:

Selezionare ora "Personal Information" (Figura 3.3).

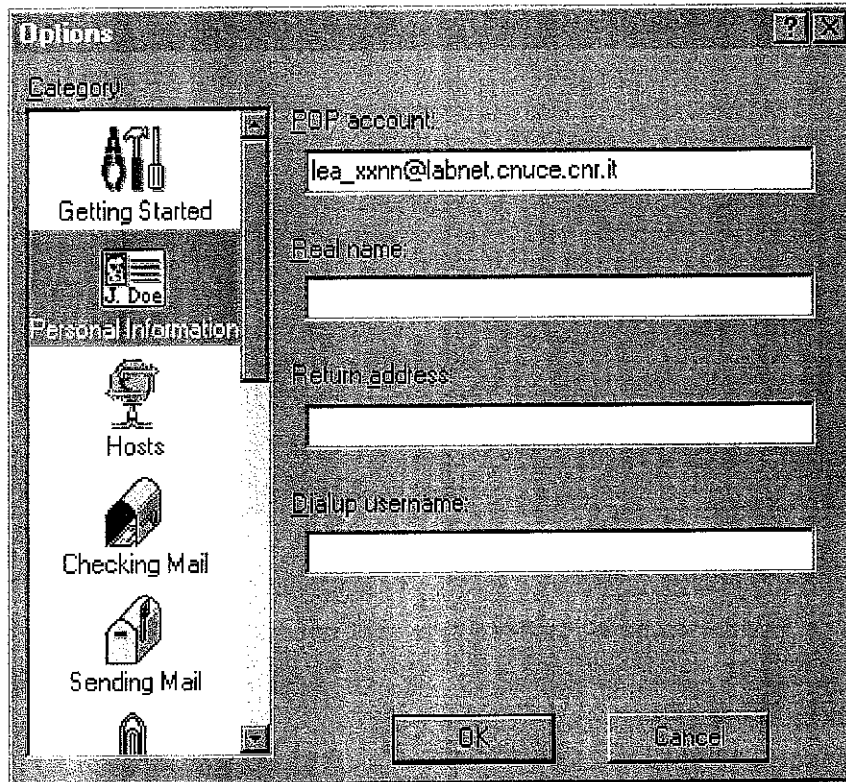


Figura 3.3 Personal Information

I dati relativi al POP Account e Real Name saranno quelli precedentemente immessi. Inserire:

- In "Return address:" Indirizzo di posta elettronica

Selezionare infine "Hosts" (Figura 3.4).



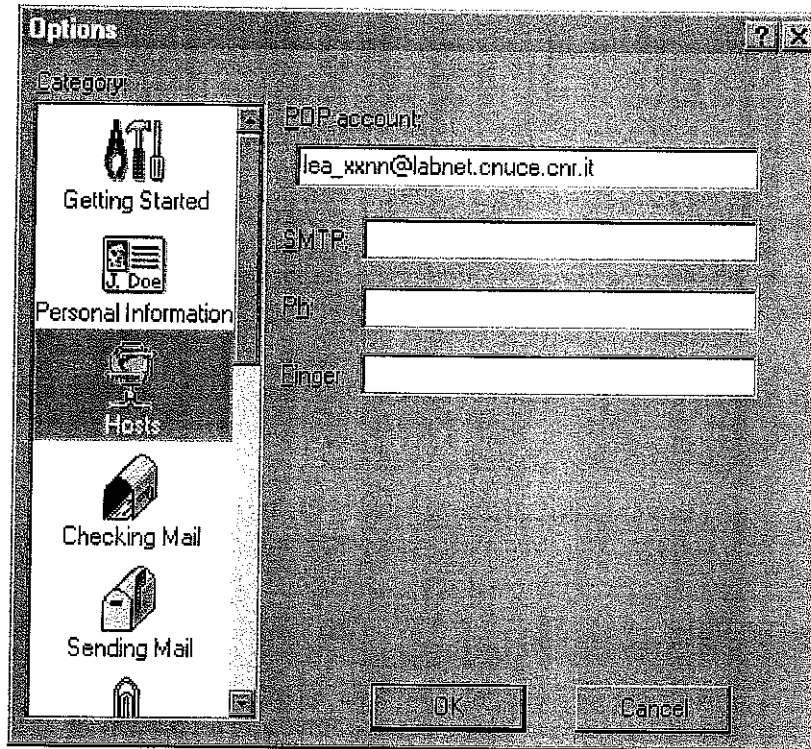


Figura 3.4 Hosts

Si introduce ora il dominio del computer da cui si riceverà la posta elettronica. Inserire:

- In "SMTP:" SMTP

Fare clic su "OK"

### • 3.3 - Controllare la posta

Per controllare se è arrivata posta è necessario essere connessi. Per attivare la connessione, vedere la sezione 5. Una volta connessi, selezionare dal menù "File" di Eudora Light la voce "Check Mail". Per ogni sessione, la prima volta che viene effettuato il controllo, comparirà la finestra di Figura 3.5 in cui vi viene chiesto di fornire una password.

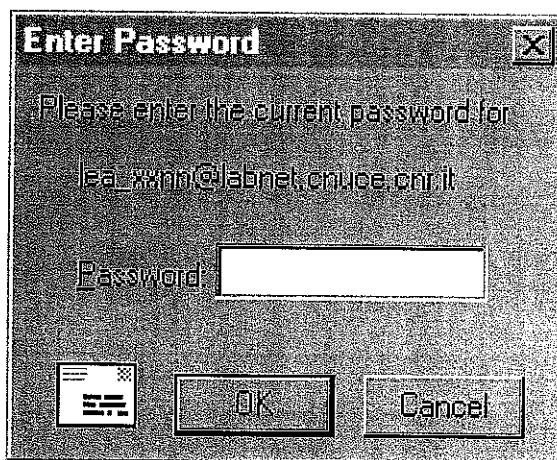


Figura 3.5: Password per e-mail

Inserire la parola assegnata come "Password per la posta elettronica" e fare clic su "OK".

## 4. - Configurazione di Netscape 2.02

Questa sezione illustra come installare e configurare il programma Netscape 2.02 per Windows in base ai dati assegnati e riportati nel documento "Dati di installazione e configurazione". A tale documento si farà riferimento ogni volta che sarà necessario introdurre dati, indicando per ogni dato la voce corrispondente sul documento.

Per configurare tutti i parametri non specificati di seguito (la configurazione standard è comunque sufficiente per il corretto funzionamento) si può fare riferimento alla documentazione reperibile su Internet al seguente indirizzo:

<http://home.netscape.com/eng/mozilla/2.02/handbook/> (in inglese)

### • 4.1 - Installazione di Netscape 2.02

Se sono state seguite le istruzioni della sezione 1, nella directory C:\easynet\ si trova il programma n32it202.exe. Lanciarlo e seguire le schermate di Installazione.

Il programma di Installazione chiederà, in una delle finestre che scorreranno premendo il tasto "Avanti>", di confermare o modificare la directory prevista per installare Netscape. Si consiglia di premere "Sfoglia..." e inserire nel campo "Percorso:" la directory C:\easynet\Netscape\Navigator; quindi premere "OK". Rispondere "Sì" alla domanda se la directory debba essere creata.

Nelle altre finestre, lasciare le configurazioni consigliate. Al termine, il programma chiederà se ci si vuole connettere alla pagina di "Netscape Setup" per continuare l'installazione e successivamente chiederà se si vuole leggere il file README. Questi passi non sono fondamentali; tenere presente che per connettersi alla pagina è necessario stabilire prima la connessione via modem (vedere la sezione 5).

Finita questa fase, il programma Netscape Navigator è stato installato e può essere lanciato dall'icona creata sulla scrivania o dal menù Avvio\Programmi\Navigator di Windows 95.

Se si desidera liberare spazio disco è possibile ora eliminare il file C:\easynet\n32it202.exe, ma se fosse necessario installare di nuovo Netscape si dovrebbero prima ripetere tutti i passi indicati nella sezione 1.

### • 4.2 - Configurazione di Netscape 2.02

L'inserimento dei parametri per LabNet richiede l'apertura di tre finestre di dialogo. Una volta attivato Netscape selezionare con il mouse il menù "Opzioni" e scegliere la voce "Preferenze generali"; selezionare la cartella "Apparenza, comparirà la finestra di Figura 4.1.

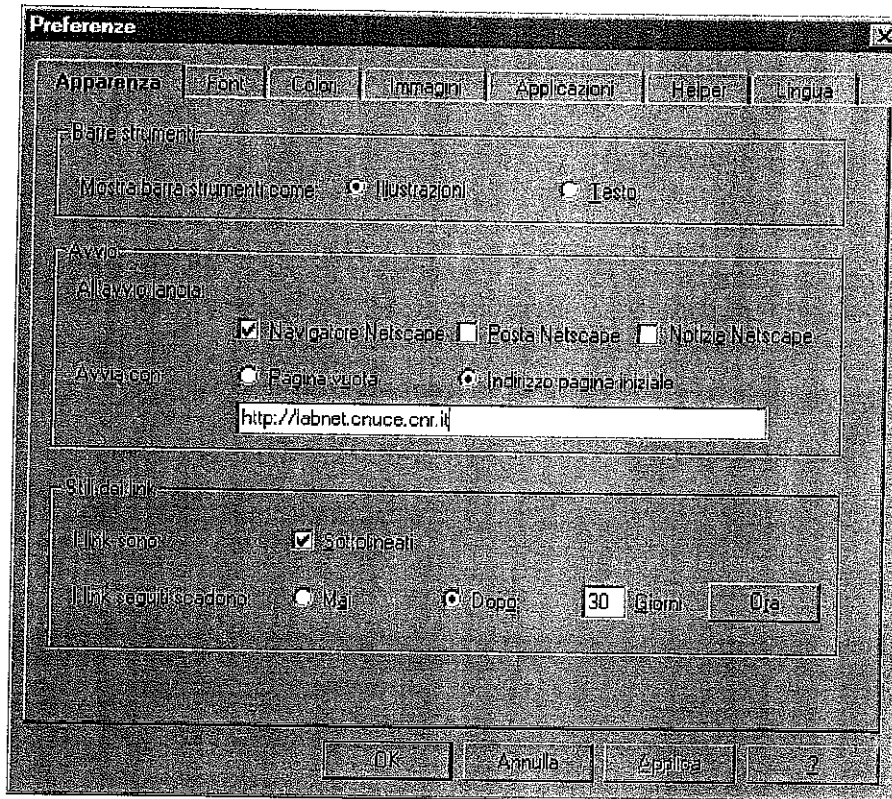


Figura 4.1 Netscape Preferences: Appearance

In "Avvia con:" inserire l'URL relativo al server del progetto LabNet:  
**http://labnet.cnuce.cnr.it**

quindi premere "OK". Dalla finestra principale selezionare di nuovo il menù "Opzioni" e scegliere la voce "Preferenze Posta e Notizie"; selezionare la cartella "Server", comparirà la finestra raffigurata in Figura 4.2

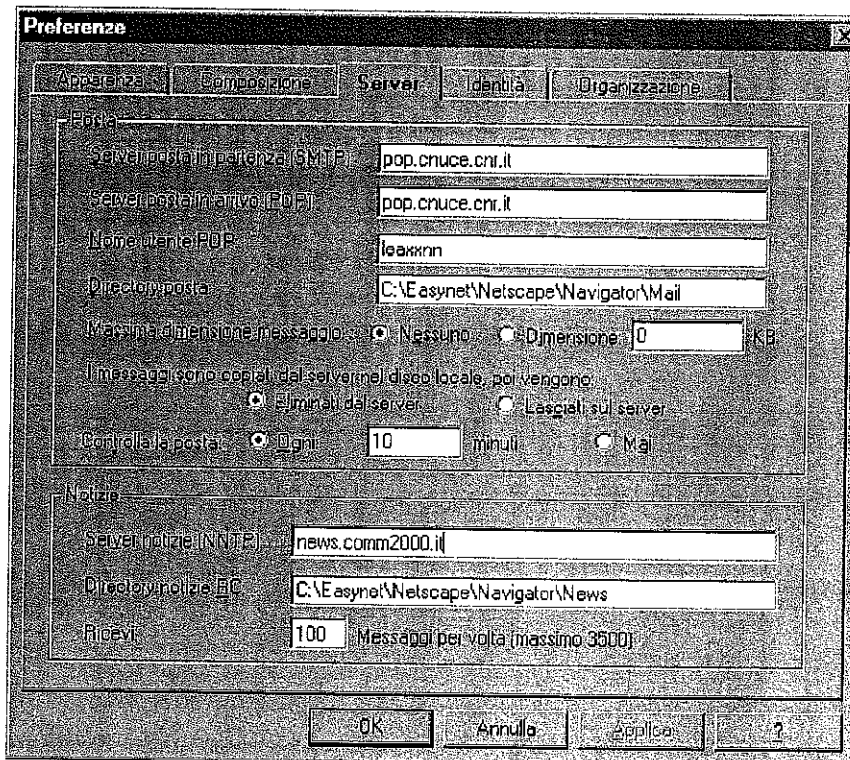


Figura 4.2 Netscape Preferences: Servers

Inserire in "Nome utente POP:" il proprio POP account di posta elettronica senza il dominio, ad esempio chi avesse assegnato come "Account di posta elettronica:" nel documento sopra citato:

CentroGAIA@pop.cnuce.cnr.it

dovrà inserire: CentroGAIA.

I dati "Server posta in partenza (SMTP)" e "Server posta in arrivo (POP) Server" riguardano il dominio del computer che permette di spedire e di ricevere la posta elettronica; inserire in entrambi la voce SMTP del documento sopra citato.

Infine, in "Server notizie (NNTP):", inserire: news.comm2000.it

Selezionare ora la cartella "Identità".

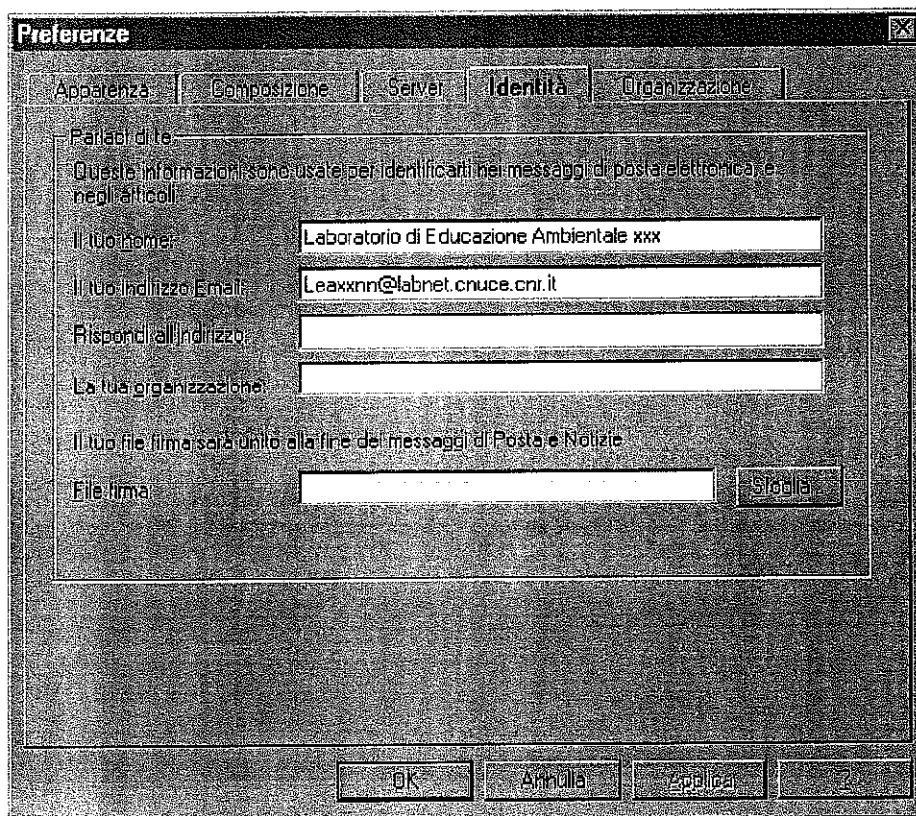


Figura 4.3 Netscape Preferences: Identity

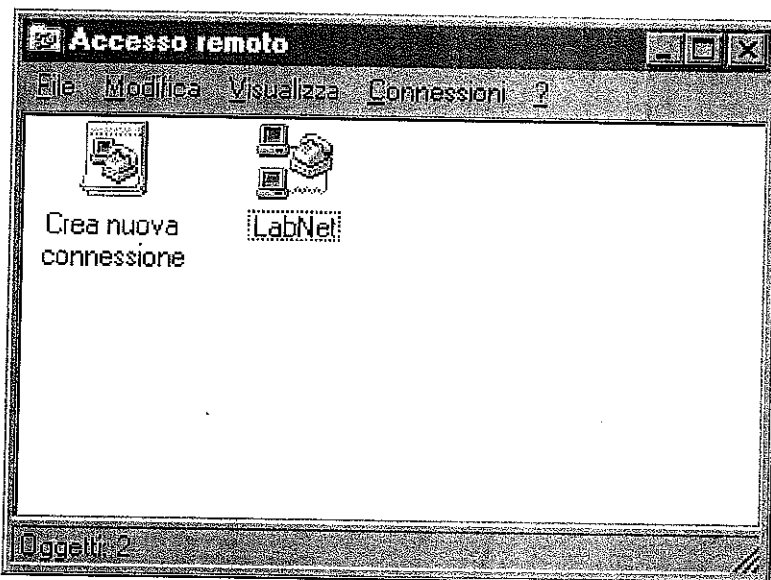
Comparirà la finestra illustrata in Figura 4.3; inserire i dati del documento sopra citato:

- In "Il tuo nome:" Assegnato a
- In "Il tuo indirizzo Email:." Indirizzo di posta elettronica

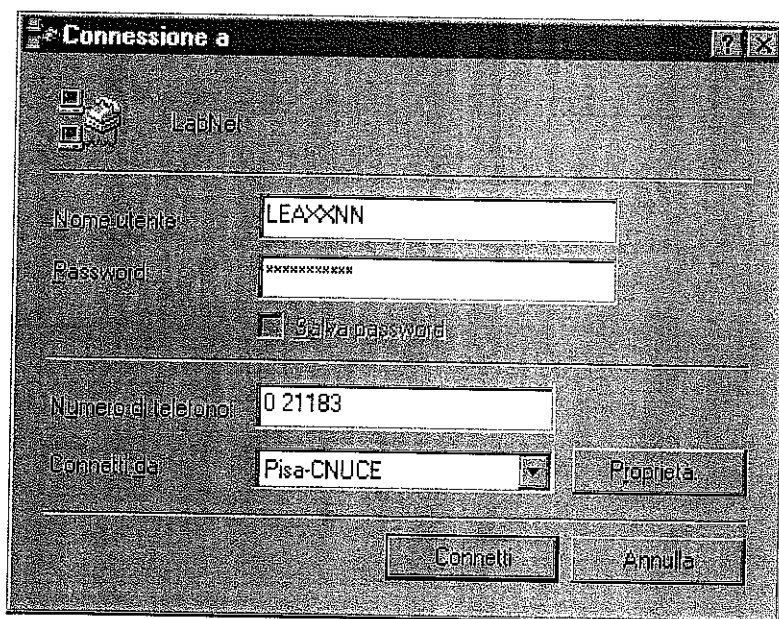
A questo punto premerere "OK".

## 5. - Connessione

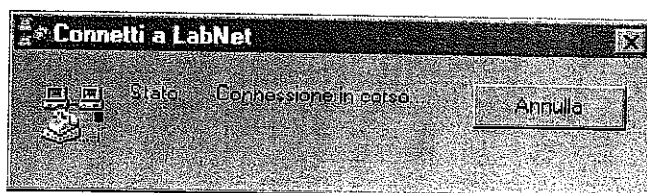
Per connettersi, dal menù Avvio sotto Programmi/Accessori selezionare **Accesso remoto**.



Nella finestra di Accesso remoto fare clic sull'icona "LabNet". Inserire, nella finestra "Connessione a", in "Nome utente:" e in "Password:" i dati "Account di connessione" e "Password di connessione" presenti nel documento "Dati di installazione e configurazione".



Fare clic su "Connetti".



Buona navigazione!

