

ETRUSCHI

ETRUSCHI

Viaggio nelle terre dei Rasna

a cura di

**Laura Bentini
Marinella Marchesi
Laura Minarini
Giuseppe Sassatelli**

ETRUSCHI

Viaggio
nelle terre
dei Rasna

Bologna
Museo Civico Archeologico
7.12.2019 > 24.5.2020

SOTTO L'ALTO PATRONATO DEL PRESIDENTE DELLA REPUBBLICA



Ministero
per i beni e le
attività culturali
e per il turismo

Direzione generale Musei

Direttore generale
Antonio Lampis

Direttore del Servizio I
Collezioni museali
Antonio Tarasco

Dichiarazione di rilevante
interesse culturale
Alessandra Gobbi

Promossa
e progettata da



In collaborazione
con



Organizzazione
e comunicazione

Electa

COMUNE DI BOLOGNA

Sindaco
Virginio Merola

Assessore Cultura
e Promozione della Città
Matteo Lepore

Capo Dipartimento Cultura
e Promozione della Città
Osvaldo Panaro

ISTITUZIONE BOLOGNA MUSEI

Presidente
Roberto Grandi

Consiglio di Amministrazione
Fabiola Naldi
Maura Pozzati
Eugenio Sidoli
Annapaola Tonelli

Direttore
Maurizio Ferretti

Responsabile Museo Civico
Archeologico
Paola Giovetti

ELECTA

Direttore Generale
Rosanna Cappelli

Direttore mostre e marketing
Chiara Giudice

Organizzazione mostra
Roberto Cassetta, Responsabile
Grazia Miracco

Marketing
Aurora Portesio
Filippo Mohwinckel
Giulia Mordivoglia

Ufficio stampa
Monica Brognoli, Responsabile
Giulia Zanichelli
Ilaria Maggi

Digital e Social Media
Stefano Bonomelli

Editoria
Marco Vianello, Responsabile
Stefania Maninchedda

Librerie e merchandising
Laura Baini, Responsabile
Chiara Circolani
Carla Ingicco
Antonella Tozzi
Ilaria De Filippo

MOSTRA

a cura di
Laura Bentini, Anna Dore,
Paola Giovetti, Federica Guidi,
Marinella Marchesi, Laura Minarini
Museo Civico Archeologico di Bologna
Elisabetta Govi, Giuseppe Sassatelli
Cattedra di Etruscologia e Archeologia
Italcia dell'Università di Bologna

COMITATO TECNICO-SCIENTIFICO
Cristina Ambrosini
Soprintendenza Archeologia,
Belle Arti e Paesaggio per la città
metropolitana di Bologna e le province
di Modena, Reggio Emilia e Ferrara
Vincenzo Bellelli
CNR ISMA Istituto di Studi sul Mediterraneo
Antico

Laura Bentini
Museo Civico Archeologico di Bologna
Giuseppe Maria Della Fina
Fondazione Fauna di Orvieto
Anna Dore
Museo Civico Archeologico di Bologna
Paola Giovetti
Museo Civico Archeologico di Bologna
Elisabetta Govi
Università di Bologna

Federica Guidi
Museo Civico Archeologico di Bologna
Mario Iozzo
Polo Museale della Toscana
Roberto Macellari
Musei Civici di Reggio Emilia

Luigi Malnati
già Soprintendenza Archeologia,
Belle Arti e Paesaggio per la città
metropolitana di Bologna e le province
di Modena, Reggio Emilia e Ferrara
Marinella Marchesi
Museo Civico Archeologico di Bologna
Laura Maria Michetti
Sapienza Università di Roma

Laura Minarini
Museo Civico Archeologico di Bologna
Marco Pacciarelli
Università di Napoli
Giulio Paolucci
Museo Civico di Chianciano Terme
Carmine Pellegrino
Università di Salerno
Maurizio Sannibale
Musei Vaticani
Giuseppe Sassatelli
Università di Bologna

COMITATO SCIENTIFICO

Lorella Alderighi
Soprintendenza Archeologia,
Belle Arti e Paesaggio per le province
di Pisa e Livorno
Rosario Anzalone
Polo Museale dell'Emilia Romagna
Raffaella Bonaudo
Soprintendenza Archeologia, Belle Arti
e Paesaggio per le province di Salerno
e Avellino
Andrea Camilli
Soprintendenza Archeologia,
Belle Arti e Paesaggio per le province
di Pisa e Livorno

Simona Carosi
Soprintendenza Archeologia, Belle Arti
e Paesaggio per la città metropolitana
di Roma, la provincia di Viterbo
e l'Etruria meridionale
Stefano Casciu
Polo Museale della Toscana
Francesca Casule
Soprintendenza Archeologia, Belle Arti
e Paesaggio per le province di Salerno
e Avellino

Luana Cencioli
Polo Museale dell'Umbria
Giuseppina Carlotta Cianferoni
Polo Museale della Toscana
Teresa Elena Cinquantaquattro
Soprintendenza Archeologia, Belle Arti
e Paesaggio per l'area metropolitana
di Napoli

Giorgio Cozzolino
Soprintendenza Archeologia, Belle Arti
e Paesaggio per le province di Ravenna,
Forlì-Cesena e Rimini

Daniela De Angelis
Polo Museale del Lazio
Sara De Angelis
Polo Museale del Lazio
Paola Desantis
Polo Museale dell'Emilia Romagna
Margherita Eichberg
Soprintendenza Archeologia, Belle Arti
e Paesaggio per la città metropolitana
di Roma, la provincia di Viterbo
e l'Etruria meridionale

Edith Gabrielli
Polo Museale del Lazio
Maria Paola Guidobaldi
Museo Nazionale Etrusco di Villa Giulia,
Roma
Anna Imponente
Polo Museale della Campania

Matteo Milletti
Soprintendenza Archeologia, Belle Arti
e Paesaggio per le province di Siena,
Grosseto e Arezzo
Andrea Muzzi
Soprintendenza Archeologia, Belle Arti
e Paesaggio per le province di Pisa e Livorno

Massimo Osanna
Parco Archeologico di Pompei
Andrea Pessina
Soprintendenza Archeologia, Belle Arti
e Paesaggio per le province di Siena,
Grosseto e Arezzo e Soprintendenza
Archeologia, Belle Arti e Paesaggio
per la città metropolitana di Firenze
e le province di Pistoia e Prato

Gabriella Poggesi
Soprintendenza Archeologia, Belle Arti
e Paesaggio per la città metropolitana
di Firenze e le province di Pistoia e Prato
Daniela Porro
Soprintendenza Speciale Archeologia Belle
Arti e Paesaggio di Roma
Maria Antonietta Rizzo
Università di Macerata
Ada Salvi

Soprintendenza Archeologia, Belle Arti
e Paesaggio per le province di Siena,
Grosseto e Arezzo
Mario Scalinì
Polo Museale dell'Emilia Romagna
Elena Sorge
Soprintendenza Archeologia, Belle Arti
e Paesaggio per le province di Pisa e Livorno

Simonetta Stopponi
Università di Perugia
Jacopo Tabolli
Soprintendenza Archeologia, Belle Arti
e Paesaggio per le province di Siena,
Grosseto e Arezzo
Luana Toniolo
Parco Archeologico di Pompei
Tiziano Trocchi
Soprintendenza Archeologia, Belle Arti
e Paesaggio per la città metropolitana
di Bologna e le province di Modena,
Reggio Emilia e Ferrara

Flavia Trucco
già Soprintendenza Archeologia, Belle Arti
e Paesaggio per la città metropolitana
di Roma, la provincia di Viterbo
e l'Etruria meridionale
Rossella Zaccagnini
Soprintendenza Archeologia, Belle Arti
e Paesaggio per la città metropolitana
di Roma, la provincia di Viterbo
e l'Etruria meridionale

Progetto di allestimento
PANSTUDIO
Architetti Associati, Bologna
Paolo Capponcelli, Mauro Dalloca,
Cesare Mari con Filippo Capponcelli
e Alessandra Arenga

Grafica in mostra
Sebastiano Girardi Studio
Matteo Rosso, Gregorio Pandolfo

Disegni originali e ricostruzioni
Elena Maria Canè
Museo Civico Archeologico di Bologna

Realizzazione dell'allestimento
Exibiz

Multimediale
Dotdotdot
Simone Garagnani, Andrea Gaucci e
Giacomo Mancuso
Università di Bologna

Traduzioni dei testi in mostra
Richard Sadleir

Supporto organizzativo
Daniela Picchi
Museo Civico Archeologico di Bologna
Andrea Gaucci Università di Bologna,
Laura Sofia Di Giorno, Eliana Pillitteri,
Renato Randolo, Anna Serra,
Pietro Tiralongo, Carlotta Trevisanello

Servizi amministrativi
Emanuela Casamassima
con Claudia Comandini, Elena Gerla,
Monica Guidi
Istituzione Bologna Musei

Direttore lavori e responsabile sicurezza
Marco Spezia
Ilaria Rossini

Coordinamento sicurezza
e manutenzione
Fabio Capponcelli
Istituzione Bologna Musei

Logistica e servizi al pubblico
Augusto Arrigo, Stefania Fiume,
Silvana Graziano, Maria Romano,
Stefano Sanguattoli, Roberto Serena,
Manuela Soffri
Museo Civico Archeologico di Bologna
con Auser Bologna
e C.S. Con.Service Spa

Comunicazione e ufficio stampa
Elisa Maria Cerra, Ilaria Di Bonito,
Melissa La Maida, Silvia Tonelli
Istituzione Bologna Musei
Federica Guidi
Museo Civico Archeologico di
Bologna

Restauro
Elena Maria Canè, Rocco Ciardo,
Angelo Febbraro
(Museo Civico Archeologico di Bologna)
Silvia Ferucci, Isabella Rimondi
con Elena Betti, Flaminia Pasquini
Ferretti, Francesco Parma
(Kriterion s.n.c.)
Franco Cecchi, Agnese La Torrata
(Soprintendenza Archeologia, Belle Arti
e Paesaggio per la città metropolitana
di Firenze e le province di Pistoia e
Prato)

Annunziata Corradini (LC Restauro)
Carlo Usai, Roma
Andrea Gobbi, Perugia
Mauro Ricci, Virna Scarnecchia,
Micol Siboni, Monica Zanardi
(Soprintendenza Archeologia,
Belle Arti e Paesaggio per la città
metropolitana di Bologna e le province
di Modena, Reggio Emilia e Ferrara)

Trasporti
Montenovi Srl

Biglietti e prenotazioni
Best Union (Vivaticket)

Audioguide
AudioGuide Firenze

Assicurazioni
Aon

Progetti educativi
e servizio didattico
ASTER srl
ARCHEOLOGIA Storia e Territorio

PRESTATORI

Complesso Monumentale della Pilotta, Museo Archeologico Nazionale di Parma
Complesso Museale Palazzo Ducale di Mantova, Museo Archeologico Nazionale
Museo Archeologico Nazionale di Napoli
Museo Nazionale Etrusco di Villa Giulia, Roma
Museo Nazionale Romano, Roma
Parco Archeologico di Paestum (Salerno)
Parco Archeologico di Pompei (Napoli)
Polo Museale del Lazio
Museo Archeologico dell'Agro Falisco di Civita Castellana (Viterbo)
Museo Archeologico Nazionale di Tarquinia (Viterbo)
Museo Archeologico Nazionale di Vulci (Viterbo)
Museo Nazionale Cerite di Cerveteri (Roma)
Polo Museale del Veneto
Museo Archeologico Nazionale di Adria (Rovigo)
Polo Museale della Campania
Museo Archeologico dell'Antica Capua di Santa Maria Capua Vetere (Caserta)
Museo Archeologico di Calatia, Maddaloni (Caserta)
Museo Archeologico Nazionale di Pontecagnano (Salerno)
Museo Storico Archeologico, Nola (Napoli)
Polo Museale dell'Emilia Romagna
Museo Archeologico Nazionale di Ferrara
Museo Nazionale Etrusco "P. Aria" di Marzabotto (Bologna)
Polo Museale della Toscana
Museo Archeologico Nazionale di Chiusi (Siena)
Museo Archeologico Nazionale di Firenze
Museo Archeologico Nazionale di Siena
Polo Museale dell'Umbria
Museo Archeologico Nazionale di Orvieto (Terni)
Museo Archeologico Nazionale dell'Umbria, Perugia
Soprintendenza Archeologia, Belle Arti e Paesaggio dell'Umbria
Soprintendenza Archeologia, Belle Arti e Paesaggio per l'area metropolitana di Napoli
Museo Archeologico di Pitheculae, Lacco Ameno (Napoli)
Soprintendenza Archeologia, Belle Arti e Paesaggio per l'area metropolitana di Roma, la provincia di Viterbo e l'Etruria meridionale
Antiquarium di Pyrgi, Santa Severa (Roma)
Soprintendenza Archeologia, Belle Arti e Paesaggio per la città metropolitana di Bologna e le province di Modena, Reggio Emilia e Ferrara
Soprintendenza Archeologia, Belle Arti e Paesaggio per la città metropolitana di Firenze e le province di Pistoia e Prato
Soprintendenza Archeologia, Belle Arti e Paesaggio per le province di Caserta e Benevento
Soprintendenza Archeologia, Belle Arti e Paesaggio per le province di Cremona, Lodi e Mantova
Soprintendenza Archeologia, Belle Arti e Paesaggio per le province di Pisa e Livorno
Soprintendenza Archeologia Belle Arti e Paesaggio per le province di Ravenna, Forlì-Cesena e Rimini
Soprintendenza Archeologia, Belle Arti e Paesaggio per le province di Salerno e Avellino
Soprintendenza Archeologia, Belle Arti e Paesaggio per le province di Siena, Grosseto e Arezzo
Antiquarium di Corciano (Perugia)
Antiquarium di Poggio Civitate, Murlo (Siena)
Civico Museo Archeologico di Milano
MAEC, Museo dell'Accademia Etrusca e della Città di Cortona (Arezzo)
Musei Capitolini, Roma

Musei Civici di Modena
Musei Civici di Reggio Emilia
Museo Archeologico Comprensoriale del Mugello, Alto Mugello e della Val di Sieve, Dicomano (Firenze)
Museo Archeologico Comunale "Francesco Nicosia", Artimino (Prato)
Museo Archeologico del territorio di Populonia, Piombino (Livorno)
Museo Archeologico di Sala Consilina (Salerno)
Museo Archeologico Provinciale dell'Agro Nocerino, Nocera Inferiore (Salerno)
Museo Archeologico Provinciale della Lucania occidentale, Padula (Salerno)
Museo Archeologico Provinciale di Salerno
Museo Civico Archeologico di Bologna
Museo Civico Archeologico di Cecina (Livorno)
Museo Civico Archeologico di Chianciano Terme (Siena)
Museo Civico Archeologico di Sarteano (Siena)
Museo Civico Archeologico di Verucchio (Rimini)
Museo Civico Archeologico "I. Falchi", Vetulonia (Grosseto)
Museo Civico Archeologico "L. Fantini", Monterenzio (Bologna)
Museo delle Antichità Etrusche e Italiche - Sapienza Università di Roma
Museo di San Domenico, Imola (Bologna)
Museo Etrusco Guarnacci, Volterra (Pisa)
Museo Marittimo, Rosignano Marittimo (Livorno)
Museo Provinciale Campano, Capua (Caserta)
MUV, Museo della civiltà villanoviana, Castenaso (Bologna)

Musée du Louvre, Département des Antiquités grecques, étrusques et romaines, Parigi
Musées Royaux d'Art et d'Histoire, Bruxelles
Musei Vaticani, Città del Vaticano
Ny Carlsberg Glyptotek, Copenhagen
The British Museum, Londra

Collezioni d'arte e di storia della Fondazione Cassa di Risparmio in Bologna
Fondazione Luigi Rovati, Monza
Fondazione per il Museo "Claudio Faina" (Sezione Civica), Orvieto (Terni)
Mostra "Gli Etruschi e il vino", Rocca di Frassinello (Grosseto)

CATALOGO

a cura di
Laura Bentini, Marinella Marchesi,
Laura Minarini (Museo Civico Archeologico di Bologna)
Giuseppe Sassatelli (Cattedra di Etruscologia e Archeologia Italica - Università di Bologna)

con il contributo di
Anna Dore, Paola Giovetti, Federica Guidi, Daniela Picchi (Museo Civico Archeologico di Bologna),
Andrea Gaucchi, Elisabetta Govi, Giulia Morpurgo (Cattedra di Etruscologia e Archeologia Italica - Università di Bologna)

Testi

Gilda Bartoloni
Vincenzo Bellelli
Laura Bentini
Marisa Bonamici
Andrea Camilli
Paolo Capponcelli
Simona Carosi
Carlo Casi
Luana Cencioli
Luca Cerchiai
Fabio Colivicchi
Giuseppe Maria Della Fina
Raffaele Carlo De Marinis
Paola Desantis
Anna Dore
Patrizia von Eles
Alberta Facchi
Andrea Gaucchi
Ida Gennarelli
Paola Giovetti
Elisabetta Govi
Federica Guidi
Mario Iozzo
Roberto Macellari
Adriano Maggiani
Luigi Malnati
Marinella Marchesi
Elena Menotti
Laura Maria Michetti
Matteo Milletti
Laura Minarini
Massimo Osanna
Marco Pacciarelli
Giulio Pailuucci
Carmine Pellegrino
Gabriella Poggesi
Marco Rendeli
Carlo Rescigno
Maria Antonietta Rizzo
Ada Salvi
Maurizio Sannibile
Giuseppe Sassatelli
Alain Schnapp
Simonetta Stoppioni
Flavia Trucco

Schede

AA Alessia Argento
AC Alessandro Conti
ACa Andrea Camilli
AD Anna Dore
AE Anna Esposito
AG Andrea Gaucchi
AM Antonella Massanova
AMD Anna Maria Desiderio
AME Anna Maria Esposito
AMI Alessandra Minetti
ARR Anna Rita Russo
AS Antonietta Simonelli
ASa Ada Salvi
ASe Antonia Serritella
CB Claudio Bizzarri
CE Cécile Evers
CM Chiara Mattioli
CN Claudia Noferi
CP Chiara Pizzirani
Cpe Carmine Pellegrino
CQ Costanza Quaratesi
CR Carlo Regoli
CRe Carlo Rescigno
CRI Carmelo Rizzo
CS Carlotta Saletti
DA Daniele Alessi
DB Damiana Baldassarra
DBa Debora Barbagli
DFM Daniele Federico Maras
DM Daniela Maiorano
DR Daniela Rossi
DRo Daniele Rossetti
DT Daniela Tabò
DV Daniele Vitali
EL Elena Laforgia
ER Elena Rodriguez
ES Elena Sorge
ESa Elisa Salvadori
FB Fabrizio Burchianti
FC Fabio Colivicchi
FG Federica Guidi
FT Flavia Trucco
FTI Federica Timossi
FWM Federica Wiel-Marin
GB Giacomo Baldini
GBi Giulia Bison
GCC Giuseppina Carlotta Cianferoni
GG Giovanna Gambacurta
GGA Giorgio Gasparotto
GM Giovanni Mandara
GMA Giacomo Mancuso
GMI Giovanni Millemaci
GMO Giulia Morpurgo
GP Giulio Paolucci
GPa Giacomo Pardini
GPo Gabriella Poggesi
JS Judith Swaddling
JT Jacopo Tabolli
LA Loredana Alderighi
LB Laura Bentini
LC Luana Cencioli
LCA Luca Cappuccini
LD Laura D'Erme

LDo Luigi Donati
LF Lucio Fiorini
LM Luca Mazzocco
LMM Laura Maria Michetti
LP Luca Pulcinella
LPa Luca Pagnini
LT Luana Toniolo
MA Marco Arizza
MAT Maria Angela Turchetti
MB Manuela Bonadies
MC Monica Ceci
MCA Maria Cappelletti
MCE Mario Cesarano
MCu Mariassunta Cuzzo
MCV Maria Cristina Vallicelli
Mdc Melissa della Casa
MI Mario Iozzo
MLT Maria Luisa Tardugno
MM Mariella Marchesi
MMA Martino Maioli
MP Marco Pallonetti
MPG Maria Paola Guidobaldi
MS Maurizio Sannibile
MZ Martina Zinni
NP Niccolotta Pettrillo
PB Paolo Binaco
PD Paola Desantis
PHS Pelayo Huerta Segovia
PLC Paolo Lo Cascio
PP Paola Poli
PR Paola Romi
PvE Patrizia von Eles
RB Raffaella Bonaudo
RC Rosa Cannavacciolo
RCu Renata Curina
RDL Renata Di Lascio
RdM Raffaele Carlo de Marinis
RF Rune Frederiksen
RM Roberto Macellari
SC Silvia Casciarri
SCa Sara Campagnari
SDA Sara De Angelis
SG Stefano Genovesi
SP Silvia Paltineri
SS Simonetta Stoppioni
SSa Susanna Sarti
SSG Susana Santocchini Gerg
TL Thierry Lejars
TT Tiziano Trocchi
VB Vincenzo Bellelli
VL Vittoria Lecce
VM Vittorio Mascelli
VMA Valentina Marziali
VP Valeria Petta

Traduzioni

Laura Bentini, Federica Guidi, Marinella Marchesi (Museo Civico Archeologico di Bologna)

RINGRAZIAMENTI

Si ringraziano i Soprintendenti e i Direttori degli Enti e dei Musei prestatori

Raniero Alberti, Associazione Amici del Museo Civico Archeologico di Bologna - Esagono,
Giovanna Bandini, Giuseppe Maria Baggiosi, Pierangelo Bellettini, Maria Chiara Bettini, Giulia Bison, Daniela Bonci, Massimo Bozzoli, Fabrizio Burchianti, Maria Calandrino, Fernanda Capobianco, Flavio Cappelli, Luca Cappuccini, Davide Capuzzi, Massimo Cenacchi, Sara Colantonio, Fabio Colivicchi, Renata Di Lascio, Rosanna Di Pinto, Leonardo Di Simone, Luigi Donati, Cécile Evers, Alberta Facchi, Elena Fiocchi, Emanuela Fiori, Jessica Frigato, Manuela Faustini Fustini, Franco Franzaroli, Rune Frederiksen, Aldo Garofolini, Giorgio Gasparotto, Gabriella Gattobigio, Ida Gennarelli, Stefano Genovesi, Flavia Giberti, Samantha Gordon, Pierre Goris, Antonio Gottarelli, Raffaella Grimaudo, Ruud Halbertsma, Mari Hirose, Libreria Nanni, Monica Loffedo, Roberto Macri, Daniela Maiorano, Giovanni Manfredini, Valentina Manzelli, Oscar Martini, Laura Mazzini, Matteo Melotti, Ilaria Menale, Ivan Monari, Marta Monopoli, Ana Muñoz, Davide Naldi, Stefano Natali, Mirko Nottoli, Alberto Nuzzo, Lucia Pagnini, Lorenzo Parma, Anna Maria Pasolini, Anna Chiara Penzo, Massimiliano Piemonte, Paola Poli, Annalisa Pozzi, Anna Provenzali, Simona Rafanelli, Anne Marie Rechendorff, Elena Rodriguez, Paola Romi, Daniele Rossetti, Andrea Rossi, Paola Rubino De Ritis, Susanna Sarti, Daniela Schiavina, Sauro Speranza, Daniela Tabò, Antonella Tomeo, Antonio Salerno, Maria Assunta Schiano, Simone Stella, Judith Swaddling, Massimo Tarantini, Maria Luisa Tardugno, Federica Timossi, Antonella Tomeo, Antony Tuck, Natalina Ventura, Roberta Ventura, Alexandra Villing, Margherita Viola, Siriana Zucchini.

Si ringrazia, inoltre, l'Istituto Nazionale di Studi Etruschi ed Italici



ISTITUTO NAZIONALE di Studi Etruschi ed Italici

Un'affascinante e straordinario viaggio nelle terre, nella storia e nella cultura degli Etruschi. È questo il senso della mostra che l'Istituzione Bologna Musei presenta al Museo Archeologico tra dicembre 2019 e maggio 2020. Un'operazione culturale di cui siamo molto orgogliosi, perché nasce dall'intuizione del nostro Museo Archeologico che, grazie alla collaborazione con l'Università di Bologna, ha realizzato un progetto scientifico di valore, concretizzando la necessità di fare il punto sulle novità emerse dagli studi e dagli scavi degli ultimi anni.

Così, dopo l'esposizione *Principi etruschi tra Mediterraneo ed Europa*, realizzata dal Museo Civico Archeologico nel 2000, sarà ancora una volta Bologna a segnare il passo sull'evoluzione degli studi sulla civiltà etrusca. Per questo ringrazio il comitato scientifico della mostra che ha lavorato per oltre due anni alla realizzazione di questo progetto, tutte le istituzioni culturali che hanno concesso le opere che compongono il percorso espositivo, l'Istituzione Bologna Musei e i suoi lavoratori e lavoratrici, con l'aiuto di tutti coloro che hanno collaborato a questo importante risultato.

Chi visiterà la mostra affronterà un viaggio meraviglioso nello spazio e nel tempo. Oltre mille oggetti provenienti da circa 60 diverse istituzioni culturali, inseriti in un allestimento molto evocativo, racconteranno la storia e la cultura dei *Rasna* - come gli Etruschi chiamavano se stessi - non solo nei secoli, ma anche attraverso i territori che abitarono. Dall'Emilia-Romagna alla Toscana, dall'Umbria al Lazio e fino alla Campania, in una sorta di "Grand Tour" di matrice ottocentesca che riporta, accanto alle novità archeologiche, le suggestioni di molti illustri viaggiatori e che dialoga con l'importante sezione etrusca del Museo, che in questa occasione presentiamo al pubblico rinnovata, dopo i lavori intrapresi nel 2017.

Virginio Merola
Sindaco di Bologna

L'Istituzione Bologna Musei racconta, nei suoi 14 musei, l'intera storia dell'area metropolitana bolognese, dai primi insediamenti preistorici fino alle dinamiche artistiche, creative, economiche, scientifiche e produttive della società contemporanea.

Nell'ambito della ricca documentazione archeologica bolognese, che illustra la storia più antica della città e del territorio circostante dal Paleolitico fino all'età romana, i materiali della civiltà etrusca costituiscono il nucleo più importante del Museo Civico Archeologico perché, attraverso migliaia di corredi funerari, documentano lo sviluppo di *Felsina* (il nome etrusco di Bologna) dal IX fino agli inizi del IV sec. a.C.

Appare quindi naturale che il Museo Civico Archeologico ospiti per sei mesi una mostra che è una importante operazione culturale nata dalla intuizione del nostro Museo che, in collaborazione con l'Università di Bologna, ha realizzato un progetto scientifico unico e di valore, che fa il punto sulle novità emerse dagli studi e dagli scavi degli ultimi anni.

Questa mostra è anche la dimostrazione che la ricerca scientifica si può accompagnare a una modalità di presentazione di grande fascino e coinvolgente, che procurerà piacere estetico e intellettuale a chi la visiterà.

I circa millequattrocento oggetti, provenienti da oltre 60 diverse istituzioni culturali, nazionali e internazionali, costruiscono infatti una narrazione che propone al visitatore di mettersi in viaggio in un percorso definito nelle sue tappe, ma che lascia la libertà a ciascuno di fermarsi e, magari, perdersi nelle storie che ogni oggetto si porta appresso.

Questa mostra è un invito che facciamo a percorrere le terre dei Rasna, intrecciando le dimensioni di spazio e di tempo. Dalle origini del IX sec. a.C. all'emergere delle città, fino all'imporsi del potere dei principi e la fine di questo mondo tra il IV e il II sec. a.C. dall'Etruria costiera all'Etruria interna, fino all'Etruria padana.

Roberto Grandi

Presidente Istituzione Bologna Musei

Maurizio Ferretti

Direttore Istituzione Bologna Musei

Sommario

l curatori	14	Le ragioni di una mostra
Giuseppe Sassatelli	17	Gli Etruschi oggi
Vincenzo Bellelli	29	Uomo e territorio nell'Etruria antica
Roberto Macellari	35	Un popolo in viaggio. Viaggiatori etruschi della mitistoria
Marco Rendeli	39	I "viaggi" degli Etruschi
Alain Schnapp	47	Il viaggio e la curiosità antiquaria: un approccio comparato
Giuseppe Maria Della Fina	57	Il viaggio alla scoperta dell'Etruria
SULLE TRACCE DEI RASNA		
Anna Dore	64	I documenti
IL TEMPO DEI RASNA		
	70	Tavola cronologica
Anna Dore	72	Le origini. IX sec. a.C.
Anna Dore	76	L'alba della città. Fine del IX - terzo quarto dell'VIII sec. a.C.
Anna Dore	83	Il potere dei principi. Ultimo quarto dell'VIII - inizi del VI sec. a.C.
Maria Antonietta Rizzo	86	Cerveteri (Roma), la necropoli del Laghetto e la tomba 608
Marinella Marchesi	96	Una storia di città. VI - V sec. a.C.
Marinella Marchesi	118	La fine del mondo etrusco. IV - II sec. a.C.
LE TERRE DEI RASNA. ETRURIA MERIDIONALE		
Gilda Bartoloni	131	L'Etruria meridionale
Marco Pacciarelli	137	Tarquinia e Veio. L'alba delle città etrusche
Flavia Trucco	145	Tarquinia (Viterbo), la necropoli di Villa Bruschi Falgari
Laura Maria Michetti	161	Caere e Pyrgi. La città arcaica nelle sue forme sociali e politiche e la nascita degli empori
Fabio Colivicchi	166	Cerveteri (Roma), le terrecotte architettoniche dalla Vigna Marini Vitalini
Maria Antonietta Rizzo	168	Cerveteri (Roma), il santuario di <i>Hercle</i> in località Sant'Antonio
Simona Carosi, Carlo Casi	177	Vulci. Società, identità e relazioni tra l'età orientalizzante e l'età arcaica
LE TERRE DEI RASNA. ETRURIA CAMPANA		
Luca Cerchiai	195	L'Etruria campana
Carmine Pellegrino	201	Gli Etruschi del golfo di Salerno: scambi, relazioni, fenomeni di mobilità e integrazione dalla fase villanoviana alla sannitizzazione
Massimo Osanna	225	Gli Etruschi e l'urbanizzazione della Campania: il caso di Pompei
Carlo Rescigno	239	Capua e gli artigiani campani
Ida Gennarelli	249	Curti (Caserta), il Santuario di Fondo Patturelli
LE TERRE DEI RASNA. ETRURIA INTERNA TIBERINA		
Giulio Paolucci	259	L'Etruria interna tiberina
Simonetta Stopponi	265	Orvieto, Etruriae caput
Simonetta Stopponi	270	Orvieto (Terni), il <i>Fanum Voltumnae</i>
Giulio Paolucci	279	Chiusi. La rappresentazione del defunto: principi e società dell'Etruria interna
Ada Salvi	281	Cortona in età orientalizzante e arcaica
Luana Cenciaglioli	295	Perugia. La società oligarchica tra Etruria e Roma

LE TERRE DEI RASNA. ETRURIA SETTENTRIONALE		
Adriano Maggiani	307	L'Etruria settentrionale costiera, da Vetulonia a Volterra
Matteo Milletti	313	La nascita di Vetulonia: il lago Prile e il distretto minerario del massetano
Andrea Camilli	317	Popolonia e i metalli
Marisa Bonamici	333	Il comprensorio Pisa-Volterra-Fiesole
Gabriella Poggesi	348	Gonfienti (Prato), insediamento etrusco sul Bisenzio
LE TERRE DEI RASNA. ETRURIA PADANA		
Elisabetta Govi	357	L'Etruria padana
Laura Bentini, Patrizia von Eles	363	Verucchio: una comunità aristocratica tra età del Ferro e Orientalizzante
Federica Guidi, Marinella Marchesi	377	Bologna, metropoli dei Rasna
Anna Dore	384	Bologna, il gruppo A della necropoli della Fiera
Patrizia von Eles	388	Bologna, la necropoli di via Belle Arti
Paola Desantis, Andrea Gaucci	407	Spina. La città portuale nelle lagune del Delta padano e il commercio nel Mediterraneo
Alberta Facchi	419	Adria. La città etrusca che ha dato il nome al mar Adriatico
Roberto Macellari	423	L'Emilia occidentale. Terra di frontiera, terra di incontri
Elena Maria Menotti	433	Mantova. La città etrusca su un'isola del Mincio: gli dei e i commerci
Raffaele Carlo de Marinis	438	Il Forcello di Bagnolo San Vito (Mantova), testa di ponte degli Etruschi a nord del Po
Elisabetta Govi	443	Marzabotto. La città fondata
I MUSEI ETRUSCHI		
Mario Iozzo	453	Il Museo Archeologico Nazionale di Firenze e il suo ruolo nel quadro degli studi etruscologici
A cura del Museo Nazionale Etrusco di Villa Giulia	461	Il Museo Nazionale Etrusco di Villa Giulia
Maurizio Sannibale	465	Il Museo Gregoriano Etrusco: storia di luoghi e di persone
Anna Dore, Paola Giovetti, Laura Minarini	471	Le antichità etrusche del Museo Civico Archeologico di Bologna
Luigi Malnati	477	I musei con collezioni di antichità etrusche in Italia: quadro storico e sistema
Paolo Capponcelli - PAN Studio	482	L'allestimento della mostra
	484	Bibliografia



LE TERRE DEI RASNA
ETRURIA MERIDIONALE

94.30

Boccalotto

Ceramica d'impasto. Integro. Alt. 8,8 cm; diam. bocca 9,5 cm. Civita Castellana (VT), Museo Archeologico dell'Agro Falisco-Forte Sangallo, n. inv. 64796.

Boccalotto con parete rientrante e orlo non distinto. Ansa verticale impostata immediatamente sotto l'orlo e sotto il punto di massima espansione della vasca, decorata lungo il margine esterno con motivo a falsa cordicella. AAVV. 1967, pp. 130-131, fig. 24. 4.

94.31

Scodella troncoconica su piede

Ceramica d'impasto. Ricostruita da diversi frammenti. Alt. 6 cm; diam. orlo 10,4 cm. Civita Castellana (VT), Museo Archeologico dell'Agro Falisco-Forte Sangallo, n. inv. 64793.

Scodella troncoconica ad orlo rientrante su basso piede a campana, con ansa a maniglia sopraelevata con setto centrale e decorazione plastica a protome di ariete sulla sommità. Parete superiore della scodella decorata con motivi a denti di lupo campiti a falsa cordicella, interrotti da due bugne equidistanti. Ansa decorata con serie di tratti orizzontali nella parte interna. AAVV. 1967, p. 129, fig. 24. 1. SDA



95

95

Veio (Roma), necropoli di via d'Avack, scelta di oggetti dal corredo della tomba 3

La tomba a camera 3 fa parte di un nucleo di 8 sepolture (età orientalizzante e arcaica) localizzato lungo la via Veientana, 4 km a sud-est del pianoro di Veio. 81 gli elementi del corredo ceramico recuperati, oltre a metalli e un letto funebre in tufo. È stato possibile distinguere due nuclei cronologici: il corredo più antico (650-640 a.C.), riferibile a un individuo maschile, risulta di minore consistenza numerica sebbene di foggia più ricercata e raffinata: comprende piatti, vasi per il consumo del vino (olle, anforette, calici e *kantharoi*, compreso l'esemplare con incise scene di navigazione) e per la cura del corpo (*aryballoi* e *askos*) oltre ad una lancia, coltelli, una roncola, alari e spiedi (cat. 95.1-8). Il corredo più recente (630-600 a.C.), riferibile forse alla moglie o alla figlia del primo, è più numeroso e articolato anche se maggiormente seriata nelle forme e nelle decorazioni: anfora per trasportare il vino, *tripod-bowl* per aromatizzarlo, vasi per attingerlo e versarlo (*olpai-atingitai*, *kyathoi*, *oinochoi* e *olpai*), per consumarlo (anforette, *kantharoi*, *kotylai*, calici e coppe), oltre ai contenitori di oli profumati e una fuseruola (cat. 95.9-31). I materiali indicano l'appartenenza dei titolari del sepolcro all'aristocrazia terriera veiente, dedicata alla coltivazione delle campagne (e.g. la produzione del vino), all'allevamento dei cavalli e allo sfruttamento delle risorse naturali (e.g. le cave di tufo) oltre, evidentemente, ai commerci fluviali e marittimi. Arizza et alii 2013; Arizza et alii 2015; Arizza, Rossi 2016.

95.1

Aryballos ovoide protocorinzio
Ceramica. Integro; mancante di parte del bocchello. Alt. 6,1 cm; diam. max. 5 cm. 660-650 a.C. Roma, Museo Nazionale Romano, Palazzo Massimo, n. inv. 566246. Arizza et alii 2013, p. 78, fig. 12c.

95.2

Olla
Impasto rosso. Integra; ricomposta; lievi mancanze sul labbro. Alt. 32,4 cm; diam. orlo 19,6 cm. 675-650 a.C. Roma, Museo Nazionale Romano, Palazzo Massimo, n. inv. 566290. Arizza et alii 2013, p. 57, fig. 5b.

95.3

Anforetta con striature verticali sul corpo
Bucchero. Integra; alcune lacune sul labbro e sul corpo. Alt. 17,5 cm; diam. orlo 8,5 cm. 675-600 a.C. Roma, Museo Nazionale Romano, Palazzo Massimo, n. inv. 566210. Arizza et alii 2013, p. 64, fig. 7d.

95.4

Anforetta a spirali
Impasto bruno. Ricomposta; mutila, mancante di parte del labbro e di un'ansa. Alt. 16,7 cm; diam. orlo 7,8 cm. 675-650 a.C. Roma, Museo Nazionale Romano, Palazzo Massimo, n. inv. 566275. Arizza et alii 2013, p. 63-64, fig. 7c. MA



95.5

Kantharos
Impasto bruno. Ricomposto e integro. Diam. vasca 15 cm; alt. al bordo 11 cm; alt. al sommo delle anse 15,5 cm; spess. delle pareti tra 0,3 e 0,4 cm. Circa 650 a.C. Roma, Museo Nazionale Romano, Palazzo Massimo, n. inv. 576093.

Kantharos in impasto bruno di colore cuoio, lucidato. Piede ad anello, vasca decorata con baccellature e punte di diamante, anse sormontanti desinenti in protomi d'ariete. Le pareti esterne presentano, su ambo i lati, due complesse scene di navigazione, molto simili, incise a crudo: una nave con la chiglia seminascosta sotto il pelo d'acqua, con estremità molto rivolte. A prua è un guerriero barbato con elmo, lance e scudo; a poppa una figura con barba a punta, seduta con le gambe allungate che sostiene una scala a pioli che affonda verso la fiancata del natante. L'imbarcazione presenta un albero maestro e una vela rettangolare semiraccolta sul pennone. Lo scafo è rappresentato sezionato e ripartito in due registri sovrapposti: in quello inferiore vi sono cavalli di profilo con una mangiatoia a forma di ferro di cavallo davanti al muso; in quello superiore un uomo barbato seduto (identificabile come vogatore) e una figura umana stante e vestita con un abito caratterizzato da losanghe romboidali (probabilmente l'armatore). Verso poppa si intravedono una gamba ed un braccio, probabilmente del timoniere, che sorregge il remo governale. Sotto la chiglia, verso poppa, è raffigurato un lungo e aguzzo sperone tagliamare; la murata è poi decorata da un



95.1



95.2



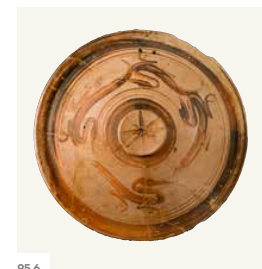
95.3



95.4



95.5



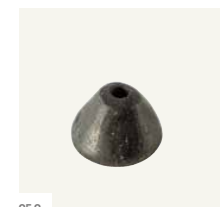
95.6



95.7



95.8



95.9



95.10



95.11



95.12



95.13



95.14



95.15



95.16



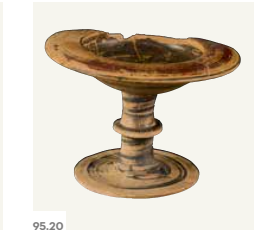
95.17



95.18



95.19



95.20



95.21



95.22



95.23



95.24



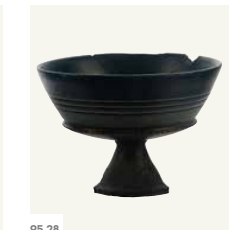
95.25



95.26



95.27



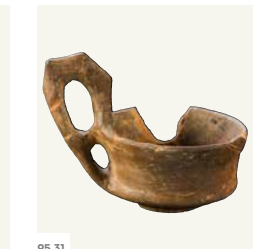
95.28



95.29



95.30



95.31

oggetto di difficile definizione. Sparsi si dispongono i riempitivi: girandole, foglie cuoriformi e aironi. La complessità tecnica, la raffinatezza esecutiva e le considerazioni iconografiche e stilistiche, inducono a collocare il *kantharos* tra gli impasti sottili veienti più antichi, con una datazione alla metà circa del VII sec. a.C. L'esemplare, assieme al censimento delle rappresentazioni di natanti provenienti dal territorio di Veio e ad una serie di considerazioni storico-topografiche, suggerisce come il commercio fluviale e marittimo rappresenti per la città etrusca uno degli elementi cardine della sua economia. Arizza et alii 2013, pp. 83-110. DR

95.6

Adorno ad aironi

Ceramica depurata dipinta. Ricomposto, lieve mancanza sul labbro. Alt. 4,2 cm; diam. orlo 30,8 cm. 675-625 a.C. Roma, Museo Nazionale Romano, Palazzo Massimo, n. inv. 566252. Arizza et alii 2013, pp. 72-73, fig. 10c.

95.7

Piatto

Impasto rosso. Intero; piccole lacune sul labbro. Alt. 3,6 cm; diam. orlo 22,2 cm. 675-625 a.C. Roma, Museo Nazionale Romano, Palazzo Massimo, n. inv. 566273. Arizza et alii 2013, p. 72, fig. 10b.

95.8

Askos ad anello orizzontale etrusco-geometrico

Ceramica. Ricomposto. Alt. 11,2 cm; diam. max. 11,8 cm. Circa 650 a.C. Roma, Museo Nazionale Romano, Palazzo Massimo, n. inv. 566240. Arizza et alii 2013, p. 76, fig. 12a.

95.9

Fuseruola

Bucchero. Intera. Alt. 1,8 cm; diam. max. 2,2 cm. 650-550 a.C. Roma, Museo Nazionale Romano, Palazzo Massimo, n. inv. 566253. Arizza et alii 2013, p. 82, fig. 13b.

95.10

Aryballos a profilo sagomato

Ceramica etrusco-corinzia. Intera. Alt. 8,4 cm; diam. max. 5,9 cm. 625-575 a.C. Roma, Museo Nazionale Romano, Palazzo Massimo, n. inv. 566238. Arizza et alii 2013, pp. 78-79, fig. 12f.

95.11

Aryballos piriforme etrusco-corinzio

Ceramica. Ricomposto e integrato. Alt. 9,5 cm; diam. max. 5 cm. 625-575 a.C. Roma, Museo Nazionale Romano, Palazzo Massimo, n. inv. 566247. Arizza et alii 2013, p. 78, fig. 12e.

95.12

Alabastron etrusco-corinzio

Ceramica. Ricomposto; mancante del bocchello. Alt. max. 9,1 cm; diam. max. 5,1 cm. 600-550 a.C. Roma, Museo Nazionale Romano, Palazzo Massimo, n. inv. 576088. Arizza et alii 2013, p. 79, fig. 12d.

95.13

Anfora

Impasto rosso con ingobbio chiaro. Ricomposta. Alt. 33,3 cm; diam. orlo 16,4 cm. 600-570 a.C. Roma, Museo Nazionale Romano, Palazzo Massimo, n. inv. 566303. Arizza et alii 2013, p. 56, fig. 5a; Arizza, Rossi 2015, pp. 517-518, fig. 6.

95.14

Oinochoe

Bucchero. Ricomposta; mancante di parte del corpo e del labbro. Alt. 23,3 cm; larg. max. 15 cm. 650-575 a.C. Roma, Museo Nazionale Romano, Palazzo Massimo, n. inv. 566268. Arizza et alii 2013, pp. 59-60, fig. 6a.

95.15

Olpe

Bucchero. Integra; lievi mancanze sul labbro. Alt. 17,1 cm; diam. orlo 9,6 cm. 625-600 a.C. Roma, Museo Nazionale Romano, Palazzo Massimo, n. inv. 566214. Arizza et alii 2013, p. 60, fig. 6b.

95.16

Olpe-attingitoio

Bucchero. Integra; lievi lacune sul labbro e sul corpo. Alt. 11,4 cm; diam. orlo 8,1 cm. 650-550 a.C. Roma, Museo Nazionale Romano, Palazzo Massimo, n. inv. 566207. Arizza et alii 2013, pp. 61-62, fig. 7a.

95.17

Anforetta a spirali

Bucchero. Ricomposta; lacune sul corpo. Alt. 11,4 cm; diam. orlo 6,2 cm. 625-600 a.C. Roma, Museo Nazionale Romano, Palazzo Massimo, n. inv. 566279. Arizza et alii 2013, p. 64.

95.18

Kyathos

Bucchero. Ricomposto; lacuna sulla vasca. Alt. max. 12 cm; diam. 14 cm. 650-600 a.C. Roma, Museo Nazionale Romano, Palazzo Massimo, n. inv. 566277. Arizza et alii 2013, p. 68, fig. 9a.

95.19

Coppa biansata etrusco-geometrica

Ceramica. Ricomposta e integrata. Alt. 7,7 cm; diam. orlo 12,8 cm. 625-600 a.C. Roma, Museo Nazionale Romano, Palazzo Massimo, n. inv. 576095. Arizza et alii 2013, pp. 70-71, fig. 9e.

95.20

Coppetta su piede etrusco-corinzio

Ceramica. Intera. Alt. 10,2 cm; diam. orlo 14 cm. 620-580 a.C. Roma, Museo Nazionale Romano, Palazzo Massimo, n. inv. 566292. Arizza et alii 2013, p. 75; fig. 11d.

95.21

Coppa

Bucchero. Integra; lacune sul labbro e sulla vasca. Alt. 6,4 cm; diam. orlo 11,6 cm. 650-600 a.C. Roma, Museo Nazionale Romano, Palazzo Massimo, n. inv. 566217. Arizza et alii 2013, p. 70, fig. 9d.

95.22

Coppetta su piede

Bucchero grigio. Intera. Alt. 7,6 cm; diam. orlo 8,8 cm. 620-550 a.C. Roma, Museo Nazionale Romano, Palazzo Massimo, n. inv. 566211. Arizza et alii 2013, pp. 74-75, fig. 11b.

95.23

Coppetta su piede

Ceramica depurata. Intera. Alt. max. 5,7 cm; diam. orlo 9,4 cm. 625-600 a.C. Roma, Museo Nazionale Romano, Palazzo Massimo, n. inv. 566211. Arizza et alii 2013, p. 75, fig. 11c.

95.24

Kotyle

Bucchero. Intera; difetti di cottura su parte della vasca. Alt. 11,1 cm; diam. orlo 12 cm. 630-600 a.C. Roma, Museo Nazionale Romano, Palazzo Massimo, n. inv. 566216. Arizza et alii 2013, p. 71, fig. 9f.

95.25

Kantharos

Bucchero. Integro; lacune sul labbro. Alt. max. 14 cm; diam. orlo 13,8 cm. 625-550 a.C. Roma, Museo Nazionale Romano, Palazzo Massimo, n. inv. 566218. Arizza et alii 2013, pp. 67-68, fig. 8e.

95.26

Kantharos

Bucchero. Integro con parziali lacune della vasca. Alt. max. 12,5 cm; diam. orlo 14,5 cm. 625-550 a.C. Roma, Museo Nazionale Romano, Palazzo Massimo, n. inv. 566202. Arizza et alii 2013, pp. 67-68.

95.27

Calice su alto piede a tromba

Bucchero. Integro; piccola lacuna sul labbro. Alt. 13,6 cm; diam. orlo 14,4 cm. 625-575 a.C. Roma, Museo Nazionale Romano, Palazzo Massimo, n. inv. 566219. Arizza et alii 2013, p. 66, fig. 8a.

95.28

Calice su piede a tromba

Bucchero. Intero. Alt. 10,1 cm; diam. orlo 15,2 cm. 625-550 a.C. Roma, Museo Nazionale Romano, Palazzo Massimo, n. inv. 566274. Arizza et alii 2013, p. 66, fig. 8b.

95.29

Tripod-bowl

Impasto. Intera. Alt. 7,6 cm; diam. orlo 20 cm. 620-550 a.C. Roma, Museo Nazionale Romano, Palazzo Massimo, n. inv. 566274. Arizza et alii 2013, pp. 57-58, fig. 5d.

95.30

Kyathos miniaturistico

Impasto bruno. Ricomposto, lievi mancanze sulla vasca. Alt. max. 6,1 cm; diam. orlo 5 cm. 650-600 a.C. Roma, Museo Nazionale Romano, Palazzo Massimo, n. inv. 566251. Arizza et alii 2013, p. 69, fig. 9b.

95.31

Kyathos miniaturistico

Impasto bruno. Integro; lacuna sul labbro. Alt. max. 5,3 cm; diam. orlo 4,5 cm. 675-575 a.C. Roma, Museo Nazionale Romano, Palazzo Massimo, n. inv. 566241. Arizza et alii 2013, pp. 69-70, fig. 9c. MA